

CE

ES

OMEGA

PODADORA A BATERÍA

PB-3640



**MANUAL DE
INSTRUCCIONES**

ÍNDICE

1. Descripción del producto.....	2
Contenido.....	3
Características técnicas.....	3
2. Medidas de seguridad.....	3
3. Componentes del producto.....	4
4. Uso y mantenimiento.....	4
Puesta en marcha.....	4
Consejos de uso.....	5
Carga de batería.....	5
Atención especial.....	5
Afilado de la cuchilla.....	6
Sustitución de la cuchilla.....	6
Ajuste de la tensión de cuchilla.....	7
Mantenimiento de la podadora.....	7
Mantenimiento de la batería.....	8
5. Consejos generales de seguridad.....	9
Seguridad en el lugar de trabajo.....	9
Aspectos eléctricos.....	9
Seguridad personal.....	9
Anomalías.....	9
Listado de errores.....	10
6. Declaración conformidad.....	11
7. Garantía y servicio.....	12

1. DESCRIPCIÓN DEL PRODUCTO

La podadora a batería PB-3640 es muy versátil y fácil de usar, siendo ideal para cortar injertos de ramas de frutas, cortar y recoger en muchos huertos, etc. La calidad de corte de las ramas es significativamente superior a la de las cizallas manuales.

Contenido:

La podadora a batería PB-3640 se suministra en un práctico maletín que contiene además los siguientes accesorios:

1. Maletín
2. Podadora
3. Cargador
4. Batería de litio (x1)
5. Cable
6. Kit herramientas
7. Arnés mochila y cartuchera

**Características técnicas:**

PODADORA	
Voltaje	36V
Potencia	1080W
Cuchillas	En acero templado y teflón negro
Capacidad de corte	*8500 cortes (aprox.)
Peso	900 g

*Con batería completamente cargada y rama "verde" (no rama "seca") de máximo 30mm de diámetro

BATERÍA	
Capacidad	4Ah
Voltaje	36V
Voltaje cargador	110-240V
Autonomía	10 horas
Tiempo de carga	3-4 horas
Peso	1,3 Kg

2. MEDIDAS DE SEGURIDAD

Lea detenidamente todas las advertencias e instrucciones de seguridad. Pueden producirse descargas eléctricas, peligro de incendio y quemaduras graves si se infringen las advertencias e instrucciones pertinentes.



No use la podadora bajo la lluvia o en setos o ramas mojadas.



Al operar con la podadora, no cierre las áreas de corte con las manos.



Solo se puede cargar en interiores.



Con doble aislamiento, no necesita conexión a tierra.

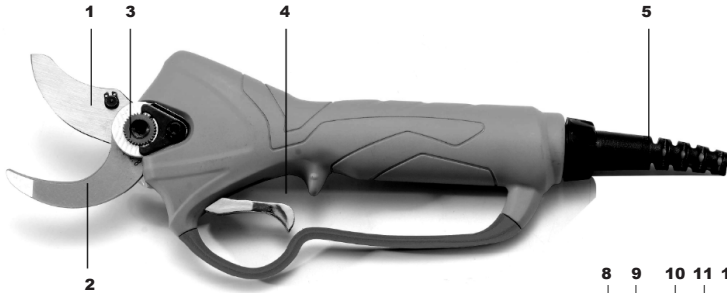


Los equipos eléctricos no se pueden desecharse con los residuos domésticos.



Hay un transformador de seguridad. En caso de sobrecalentamiento se apagará automáticamente.

3. COMPONENTES DEL PRODUCTO



- | | |
|---------------------------|---------------------------------------|
| 1. Hoja móvil | 7. Indicador carga (pulsar para ver) |
| 2. Hoja fija | 8. Conexión del cargador |
| 3. Engranaje | 9. Punto de entrada del cargador |
| 4. Gatillo | 10. Interruptor batería |
| 5. Cable conexión batería | 11. Salida de corriente de la batería |
| 6. Cargador | 12. Conexión del cable de la tijera |



NOTA: Cuando el diámetro está ajustado en la posición menor, la cuchilla se ajusta a un piñón menor para aumentar la velocidad y eficiencia de la batería

4. USO Y MANTENIMIENTO

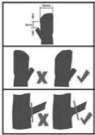
Puesta en marcha:

1. Abra el maletín y coloque la podadora y su batería en la bolsa de almacenamiento correspondiente.
2. La podadora dispone de un cable de alimentación de conexión fija a través del arnés y se conecta a la batería. Use el arnés (el cabe de la fuente de alimentación ha de colocarse en la hebilla de sujeción para evitar cortar el cable cuando esté en uso) como se muestra en las Figuras 1 y 2.
3. Saque la podadora, accione el interruptor de alimentación de la batería, hasta que escuche "di" por una vez; compruebe que la batería suministra energía normalmente, como se muestra en la Figura 3.
4. Presione el gatillo continuamente y rápidamente por dos veces, abra la cuchilla automáticamente.
5. Antes de trabajar, presione el gatillo para operar la cuchilla varias veces y escuche si existe algún ruido de fenómenos demasiado rápidos o demasiado lentos.
6. Después de que comprobar que todo se ejecute de forma normal, comience a trabajar.
7. La apertura de la cuchilla se puede cambiar; presione el gatillo y suéltelo después de escuchar "didi" dos veces; la apertura de la cuchilla cambiará automáticamente.
8. Apagar: presione el gatillo y suéltelo después de escuchar "didi" tres veces; la cuchilla se cerrará automáticamente.
9. Apague el interruptor de la batería.



Consejos de uso:**NOTA:**

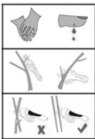
1. La máquina puede sobrecalentarse después de un tiempo continuado de uso, esto es un fenómeno normal. Deje enfriarla por un tiempo y puede volver a usarla cuando la temperatura baje.
2. Después de completar el trabajo de poda, al final de la temporada, o cuando reemplace la cuchilla, y necesite quitar la cuchilla, agregue aceite lubricante para el mantenimiento de la cuchilla y el sistema de corte.



Mientras está podando, comience a podar a unos 8mm del brote; el diámetro máximo de corte es de 25mm.

Pode en la parte más alejada del brote para evitar pérdidas de savia en la planta.

No pode las ramas muy al extremo del árbol, ya que reducirá la salud de la planta. Deje un pequeño tramo de la rama para evitar el estrés de la planta.



Mientras esté trabajando con la podadora, no acerque las manos a las cuchillas de corte y equie guantes y elementos de protección adecuados.

Quando pode en un árbol, pode cada rama por separado y no aplique el corte para varias ramas a la vez.

Carga de batería:

La batería de una máquina nueva no está completamente cargada. Antes de cargarla, inserte la batería en el cargador y el enchufe del cargador en la toma de corriente. El "+" de la batería debe insertarse en el "+" del cargador. La luz indicadora del cargador se mostrará en verde una vez esté cargada completamente. Use siempre la batería después de cargas completas.

Atención especial:

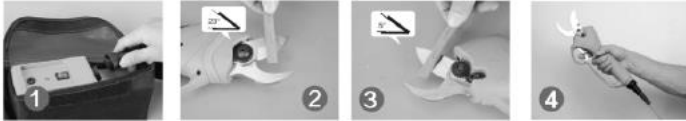
1. Antes de cargar, apague el interruptor; durante la carga es normal tener el cargador y las baterías ligeramente calientes.
2. Si las baterías no se van a usar por mucho tiempo, deben recargarse cada 3 meses para aumentar la vida útil.
3. Las baterías nuevas o las baterías no utilizadas durante mucho tiempo alcanzarán la capacidad máxima después de 5 veces de ciclos de carga-descarga.
4. No cargue las baterías repetidamente después de varios minutos de operación, esto puede reducir el tiempo de trabajo y la eficacia de las baterías.
5. No use baterías dañadas ni desmonte el cargador o las baterías.
6. Las baterías pueden explotar en el fuego. No quemes nunca las baterías.
7. No cargue las baterías en ambientes exteriores o húmedos.
8. Con la disminución gradual de la cantidad eléctrica de la batería, es normal reducir la capacidad del diámetro de corte.
9. No use la podadora durante el proceso de carga.

Afilado de la cuchilla:



Para realizar cualquier operación de mantenimiento sobre la podadora, desconecte completamente el suministro de energía.

1. Apague la podadora con la cuchilla abierta y retire la batería.
2. Ambos lados de la cuchilla móvil se afilan usando piedra de afilado formando el ángulo de sección con la cuchilla.
3. Después de afilar la cuchilla, límpiela, conecte y encienda la podadora, pruebe que se mueve correctamente y cierre la cuchilla para próximos trabajos.

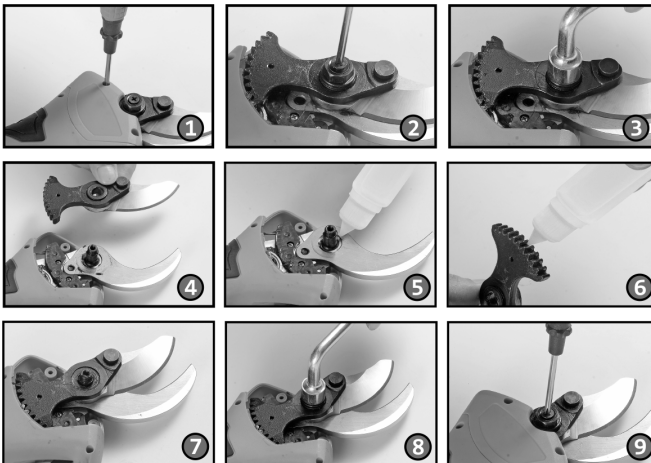


Sustitución de la cuchilla:



Para realizar cualquier operación de mantenimiento sobre la podadora, desconecte completamente el suministro de energía.

1. Utilice un destornillador de estrella para aflojar los dos tornillos de la cubierta superior y retírela como se muestra en la Figura 1.
2. Utilice las herramientas especiales proporcionadas para aflojar los tornillos de la arandela glober, como se muestra en la Figura 2.
3. Use una herramienta especial para aflojar la contratuerca y retire la arandela de tope, como se muestra en la Figura 3.
4. Retire la cuchilla móvil vieja y reemplácela por una nueva, como se muestra en la Figura 4.
5. Si es necesario, lubrique la cuchilla como se muestra en la Figura 5.
6. Si es necesario, limpie los engranajes (cuidado: no use reactivos químicos) y engráselos, como se muestra en la Figura 6.
7. Instale la cuchilla y el engranaje en las tijeras, como se muestra en la Figura 7.
8. Coloque la arandela de tope y bloquee la contratuerca, como se muestra en la Figura 8.
9. Apriete el tornillo de bloqueo y la arandela glober, cierre la tapa superior y apriete el tornillo como se muestra en la Figura 9.

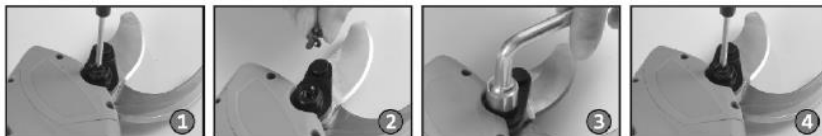


NOTA: Las cuchillas fijas y móviles se pueden reemplazar de forma independiente. Al hacerlo, no tenga miedo de una abertura demasiado pequeña de la hoja. Después de ponerla en marcha, el tamaño de apertura normal se recuperará automáticamente.

Ajuste de la tensión de cuchilla:



Para realizar cualquier operación de mantenimiento sobre la podadora, desconecte completamente el suministro de energía.



NOTA: Compruebe el ajuste de la hoja antes de usarla. La hoja con la tensión adecuada no se balanceará de lado a lado. Si el apriete de la hoja es normal, la podadora ahorrará esfuerzo al cortar.

Ajuste elástico

1. Afloje el tornillo en sentido antihorario con un destornillador, como se muestra en la Figura 1, retire el tornillo, como se muestra en la Figura 2.
2. Utilice una llave Allen para ajustar la contratuerca hasta que alcance un estado adecuado, no demasiado apretado, como se muestra en la Figura 3.
3. Apriete el tornillo, como se muestra en la Figura 4 y verifique el cierre de la cuchilla de acuerdo con el procedimiento normal.

NOTA: Cuando la hoja está cerrada, la hoja no debe oscilar hacia los lados. El swing lateral es un estado anormal. La oscilación lateral creará un espacio entre las dos hojas, lo que provocará que los dientes del engranaje no encajen correctamente y dañen la estructura mecánica

Mantenimiento de la podadora:

1. No corte la rama fuera del rango de corte; no corte materiales que no sean plantas, como metales y piedras, etc. No use un tornillo de banco para sujetar herramientas. Reemplace una cuchilla de cizalla si está desgastada o dañada.
2. Mantenga el equipo limpio, limpie las tijeras de podar, las baterías y los cargadores con un paño limpio (no use detergentes corrosivos o disolventes) y use un cepillo suave o un paño seco para limpiar el polvo.
3. No sumerja la podadora, las baterías y los cargadores en agua u otros líquidos.
4. Utilice los equipos correctamente. Deje de usarlos cuando haya algún daño en la podadora, las baterías, los cargadores, etc.
5. Si el interruptor de encendido no funciona con normalidad o no se pueden apagar la podadora, no la use. Será peligroso controlarla sin interruptor y deben repararse.
6. Asegúrese de que el interruptor esté apagado cuando reemplace los accesorios o almacene la podadora. Dicha medida preventiva reducirá el riesgo de accidentalmente poner en marcha la podadora.
7. Cierre las hojas de la podadora y manténelas fuera del alcance de los niños. Es peligroso permitir que personas sin experiencia y usuarios no capacitados las usen.
8. Al usar la podadora, respete los instrumentos y el uso, y considere el entorno de trabajo y las tareas. Puede suponer un riesgo si se utilizan para un funcionamiento irregular.
9. Después de usarla, elimine la suciedad de las cuchillas, agregue aceite lubricante o aceite de motor en la parte de contacto, haga que la cuchilla se mantenga en el estado de mantenimiento normal y reduzca y extienda la vida útil de la cuchilla para el próximo uso.

Mantenimiento de la batería:

1. Utilice la batería como única fuente de alimentación válida para su tijera de poda eléctrica. No emplee la batería como fuente de energía para cualquier otra herramienta eléctrica no indicada
2. No cargue la batería con temperaturas inferiores a 0°C o superiores a 45°C; esto puede dañar la batería y el cargador.
3. Asegúrese de que el interruptor de la batería está apagado antes de conectar el cable de alimentación; si estuviese abierto puede crear un problema al conectarse a la tijera.
4. Utilice solamente el cargador asignado por el fabricante para cargar la batería; puede ocasionar incendios o explosiones en la batería si utiliza cargadores con la potencia inadecuada.
5. Cuando la batería no esté en uso, asegúrese de mantenerla lejos de objetos metálicos como clips, monedas, llaves, tornillos, etc que pueden acortar la carga de la batería o provocar descargas involuntarias o peligro de incendio.
6. No desmonte o reconstruya la batería.
7. No utilice baterías dañadas o corto-circuitadas.
8. No sitúe la batería en superficies calientes o fuentes de calor; ni la exponga directamente al sol.
9. No coloque la batería cerca de fuego o en contacto con el agua.
10. No cargue la batería cerca de fuego o bajo el sol directo.
11. No introduzca clavos u otro objeto en la batería; no la golpee con martillos o la pisotee, ni tampoco arroje la batería al suelo de forma precipitada.
12. No utilice baterías dañadas o deformadas.
13. No suelde baterías directamente.
14. No cargue las baterías de forma inversa; no las utilice de forma anti-polar o las descargue excesivamente.
15. No conecte la batería a enchufes de recarga o enchufes de mechero de coche.
16. No utilice la batería en equipos no adecuados ni aprobados.
17. No conecte varias baterías en red.
18. No conecte la batería con otras baterías de litio directamente.
19. No coloque la batería en contenedores con altas temperaturas o alta presión, como microondas, etc.
20. No utilice baterías que tengan pérdidas de líquido.
21. No permita el acceso de los niños a la batería.
22. No utilice o sitúe la batería directamente bajo la influencia del sol (o en coches bajo la luz directa del sol); puede ocasionar un sobrecalentamiento y provocar un incendio en la batería; o acortar su ciclo de vida sin más.
23. No utilice la batería en lugares con influencia de energía estática (+ 64 V).
24. Cuando utilice la batería por primera vez, no siga utilizándola y devuélvala a su centro de venta si: existe algún tipo de corrosión, se perciben olores desagradables u ocurre algún otro fenómeno extraño.
25. Si hubo alguna pérdida sobre la piel o la ropa del líquido interno de la batería, lávelo inmediatamente con abundante agua.
26. Si la podadora va a ser almacenada durante un largo tiempo, cargue la batería al máximo antes de guardarla.

5. CONSEJOS GENERALES DE SEGURIDAD



¡ADVERTENCIA!

Por favor, lea detenidamente todas las instrucciones de seguridad. De lo contrario, puede provocar una descarga eléctrica, un incendio u otros daños graves. Mantenga todas las instrucciones de seguridad como referencia para el futuro.

Seguridad en el lugar de trabajo:

1. Mantenga todo el lugar de trabajo limpio y bien iluminado. Las zonas oscuras o llenas de objetos son propensas a accidentes.
2. No accione las tijeras de podar eléctricas en atmósferas explosivas, como en presencia de líquidos inflamables, gases o polvo. Este tipo de herramientas generan chispas que pueden ser una fuente de ignición en polvos o humos.
3. Mantenga a los niños y demás personas alejadas mientras utiliza la podadora eléctrica. Las distracciones pueden conducir a una pérdida de control.

Aspectos eléctricos:

1. El enchufe macho de la podadora debe coincidir con la toma. Nunca modifique el enchufe de ninguna manera. No utilice adaptadores de enchufes con herramientas que dispongan de toma de tierra. Modificar los enchufes y la falta de coincidencia entre macho y hembra aumentan el riesgo de electrocución.
2. No exponga herramientas eléctricas a la lluvia o a la humedad. El riesgo de descarga eléctrica aumenta si entra agua en una herramienta eléctrica.
3. No fuerce el cable de alimentación. No utilice el cable para arrastrar, tirar o desenchufar la herramienta. Mantenga el cable alejado del calor, el aceite, los bordes afilados y las partes móviles. El riesgo de sufrir una descarga eléctrica aumenta cuando el cable está dañado o enredado.

Seguridad personal:

1. Nunca opere la podadora cuando esté fatigado, enfermo o irritado. Tampoco cuando esté bajo la influencia de medicamentos que pueden causar somnolencia, ni cuando esté bajo el efecto de alcohol o sustancias estupefacientes.
2. Utilice calzado seguro, ropa ajustada y elementos de protección para los ojos, oídos y cabeza.
3. Antes de poner en marcha la podadora, retire todas las llaves ajustables o llaves inglesas. Las llaves inglesas que se dejan en las partes giratorias de las tijeras de podar eléctricas pueden provocar daños personales.
4. Las manos deben alejarse de las áreas de corte. Opere en una postura cómoda que le permita mantener el equilibrio en todo momento y evitar así accidentes.
5. Vístase adecuadamente. No use ropa holgada, accesorios o cabello largo que puedan engancharse en las piezas móviles.

Anomalías:

1. El usuario debe soltar el gatillo cuando la hoja se quede atascada con las ramas. La hoja volverá a la posición de máxima apertura.
2. Cuando las ramas estén demasiado duras, suelte el gatillo y automáticamente la hoja en movimiento volverá al estado de apertura.
3. Cuando las baterías no se pueden cargar con normalidad, primero verifique si el cargador está incluido en el producto. En segundo lugar, verifique si el voltaje de carga coincide con el voltaje de la placa de identificación.
4. Si hay fallas eléctricas o mecánicas, cierre el interruptor inmediatamente.
5. Si no se respetan los consejos de uso, las baterías pueden hacer erupción. No entre en contacto con el líquido, si entra en contacto accidentalmente, enjuáguelo con agua limpia. Si el líquido entra en contacto con los ojos, consulte a un médico de inmediato además de enjuagar con agua limpia. El líquido que sale de las baterías puede provocar estimulación o quemaduras.

Listado de errores:

Podadora versión con pitido			
Nº	Descripción de mal funcionamiento	Tiempos de pitido	Observaciones
1	Nº de reserva para futuros posibles errores	Reserva pendiente	Reservado para futuros posibles errores
2	Error del sensor actual	2	El pitido continuará a intervalos y de detendrá después de repetirlo 10 veces
3	Sobrecarga de corriente en el hardware (posiblemente daños en el semiconductor de óxido metálico)	3	
4	Error de la placa base del gatillo	4	
5	Sobrecarga de corriente en el software	5 Sin pitido, activará automáticamente el programa de protección	
6	Par bloqueado (el motor no puede rotar)	6 Sin pitido, activará automáticamente el programa de protección	
7	Falta de fase (sobrecarga térmica, cable roto, contacto desgastado o falla mecánica)	7	
8	Falta de voltaje / sobrevoltaje	8	
9	Error de detección de voltaje	10	
9	Error de detección de voltaje	10	
Podadora versión con pantalla indicadora			
Nº	Descripción de mal funcionamiento	Visualización en pantalla	Observaciones
1	Sobrecarga de corriente en el software	E7	El código de error desaparecerá después de recuperarse del mal funcionamiento
2	Error de detección de voltaje	E4	El código de error no desaparecerá debido a errores irrecuperables
3	Error del sensor de corriente	E3	El código de error no desaparecerá debido a errores irrecuperables
4	Par bloqueado (el motor no puede rotar)	E1	El código de error desaparecerá después de recuperarse del mal funcionamiento
5	Falta de voltaje	E5	El código de error desaparecerá después de recuperarse del mal funcionamiento
6	Sobrecarga de voltaje	E6	El código de error desaparecerá después de recuperarse del mal funcionamiento
7	Sobrecarga de corriente en el hardware	E2	El código de error no desaparecerá debido a errores irrecuperables
8	Batería baja	E9	El código de error no desaparecerá debido a errores irrecuperables
9	Falta de fase (sobrecarga térmica, cable roto, contacto desgastado o falla mecánica)	E8	El código de error no desaparecerá debido a errores irrecuperables
10	Versión básica: error en la placa base del gatillo. Versión anticorte: proceso anticorte activado	E11	El código de error desaparecerá después de recuperarse del mal funcionamiento
11	Sobrecalentamiento en la placa principal	E15/16	El código de error desaparecerá después de recuperarse del mal funcionamiento

6. DECLARACIÓN CE

Mediante la presente, la empresa

ES B-63162994

Declara que las máquinas relacionadas a continuación, las cuales ponemos en circulación, cumplen con los requisitos básicos correspondientes a la actual normativa sobre maquinaria de la UE.

Modelo	Referencia
PB-3640	8050733

Directrices de la UE:

2006/42/CE (MAQ)
2014/30/EU (ECM)
2011/65/EU (RoHS)

Normativa aplicada:

EN ISO 12100:2010, EN 62841-1:2015+AC:2015, EN 55014-1:2017+A11:2020, EN 55014-2:2015
IEC 62321-3-1:2013, IEC 62321-5:2013, IEC 62321-4:2013, IEC 62321-7-2:2017,
IEC 62321-7-1:2015, IEC 62321-6: 2015, IEC 62321-8:2017

Empresa certificadora:

ENTE-Italy
ISET - Italy

La presente declaración perderá su validez en caso de desmontaje o manipulación de la máquina no autorizados por nosotros.



Eduard Rodríguez
Director general

3 de Enero 2024

7. GARANTÍA Y SERVICIO

GARANTÍA

La máquina está garantizada, según la legislación del país en vigor, exclusivamente por la posible utilización de materiales defectuosos en su construcción, o bien por defecto de fabricación. La garantía se aplicará según su uso y durante los siguientes períodos:

- Si el usuario es una persona física que actúa con fines ajenos a su comercio, negocio, oficio o profesión (consumidor): 3 años a partir de la fecha de compra.
- Si el usuario es una persona física o jurídica que actúa con fines relacionados con su comercio, negocio, comunidades, oficio o profesión: 1 año desde la fecha de compra.

El periodo de garantía para las baterías como fuente de alimentación será de 6 meses. Para cualquier reclamación en el plazo de garantía, se deberá aportar documento original de compra en el que conste la fecha de adquisición de la máquina y foto de su placa.

La garantía no se aplicará en los siguientes casos:

- Desgaste normal (incluido, sin limitación, desgaste de las baterías, si están presentes).
- Desgaste normal de consumibles, como discos, hilo, cadenas, espadas, cuchillas, correas, ruedas...
- Uso del producto que no cumpla con las instrucciones descritas en el manual.
- Defectos causados por una operación o manipulación brusca, inapropiada, incorrecta o por uso o daños causados por accidente, mal uso, negligencia, fuego, agua, rayos u otras catástrofes naturales.
- El hecho de que la batería o baterías hayan sufrido un cortocircuito, si los sellos de la caja de la batería o las celdas están rotas o muestran evidencia de manipulación, o que se hayan usado para un fin distinto al previsto.
- Cualquier daño intencional, negligencia, alteración o modificación del producto que haya sido realizada por el cliente final o un tercero no autorizado por OMEGA.
- Uso de repuestos, accesorios u otros elementos de reemplazo (incluidos los consumibles) que no son proporcionados o recomendados por OMEGA.
- Cualquier fallo en empacar adecuadamente el producto para el transporte o durante su instalación.
- Causas extremas o externas más allá de nuestro control razonable, incluidas, entre otras, averías, fluctuaciones o interrupciones en la energía eléctrica etc.
- Falta o inadecuada, según sea el caso, instalación, cuidado, mantenimiento del producto.
- Influencias ambientales agresivas (como productos químicos, agentes de limpieza), incrustaciones de cal o interrupciones debido al hielo, entre otros.
- Circunstancias ambientales específicas (por ejemplo, presión excesiva o negativa en la línea, tensión excesiva o baja tensión en la línea).

La garantía no se aplica a accesorios y otros artículos consumibles. La garantía no será válida si el número de serie del producto ha sido eliminado, borrado, desfigurado o alterado, o si es ilegible de cualquier forma según lo determine el Centro de Servicio.

SERVICIO

Puede consultar nuestra amplia red de Servicios Técnicos Autorizados, visitando nuestra página web www.yaros.es, en la que encontrará también los recambios y consumibles adecuados a la máquina.

O si lo prefiere, contacte directamente con nosotros:

Tel: + 34 902 55 56 77
info@yaros.es

NOTA SOBRE EL MANUAL

Con el fin de seguir mejorando las máquinas, el fabricante se reserva el derecho a introducir modificaciones en la entrega de los productos especificados en el presente manual en cuanto a su forma, características y presentación. Por ello, no se puede considerar ningún derecho a reclamación sobre la información e imágenes contenidas en este manual.

CE

EN

OMEGA

BATTERY PRUNER

PB-3640



USER'S GUIDE

INDEX

1. Product description	2
Content.....	3
Technical specifications.....	3
2. Security measures	3
3. Product components	4
4. Use and maintenance	4
Commissioning.....	4
Tips on use.....	5
Battery charging.....	5
Special attention.....	5
Sharpening the blade.....	6
Blade replacement.....	6
Adjusting the blade tension.....	7
Pruner maintenance.....	7
Battery maintenance.....	8
5. General security advice	9
Work area safety.....	9
Electric aspects.....	9
Personal safety.....	9
Abnormalities.....	9
Error list.....	10
6. Declaration of conformity	11
7. Warranty and service	12

1. PRODUCT DESCRIPTION

The PB-3640 battery pruner is very versatile and easy to use, being ideal for cutting fruit branch grafts, cutting and harvesting in many orchards, etc.

Content:

The battery pruner PB-3640 is supplied in a practical tool case that also contains the following accessories:

- 1. Carrying case
- 2. Pruner
- 3. Charger
- 4. Lithium battery (x1)
- 5. Cable
- 6. Tools kit
- 7. Backpack harness



Technical specifications:

PRUNER	
Voltage	36V
Power	1080W
Blades	Tempered steel and black teflon
Cutting capacity	*8500 cuts (approx.)
Weight	900 g

BATTERY	
Capacity	4Ah
Voltage	36V
Charger voltage	110-240V
Autonomy	10 hours
Charging time	3-4 hours
Weight	1,3 Kg

*With fully charged battery and "green" branch (not "dry" branch) with a maximum diameter of 30mm

2. SECURITY MEASURES



Read all warnings and safety instructions carefully. Electrical shock, fire hazard, and severe burns can result if applicable warnings and instructions are violated.



Don't use the cordless electric pruner shears in the rain or on wet hedges or branches.



When operating with the cordless electric pruner, don't close the cutting areas with your hands.



Can only be charged indoors.



Double insulated, no ground connection required.

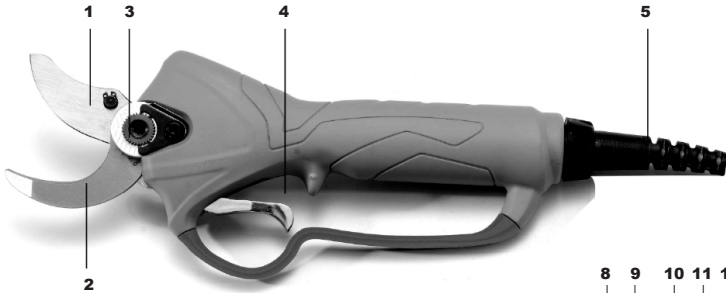


Electrical equipment must not be disposed of in household waste.

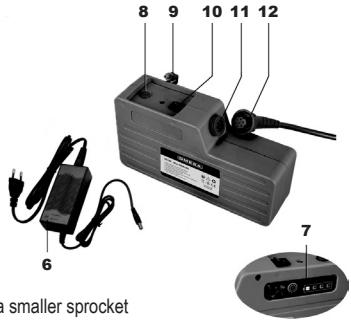


There is a safety transformer. In case of overheating, it will turn off automatically.

3. PRODUCT COMPONENTS



- | | |
|-----------------------------|------------------------------------|
| 1. Moving blade | 7. Charge indicator (press to see) |
| 2. Fixed blade | 8. Charger connection |
| 3. Gear | 9. Charger entry point |
| 4. Trigger | 10. Battery switch |
| 5. Battery connection cable | 11. Battery current output |
| 6. Charger | 12. Pruner cable connection |



NOTE: When the diameter is set to the smallest position, the blade adjusts to a smaller sprocket to increase battery speed and efficiency.

4. USE AND MAINTENANCE

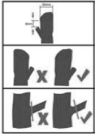
Commissioning:

1. Open the case and place the battery pruner and its battery in the appropriate storage bag.
2. The battery pruner has a fixed connection power cable through the harness and connects to the battery. Wear the harness (the power supply cable must be placed in the retaining buckle to avoid cutting the cable when in use) as shown in Figures 1 and 2.
3. Take out the battery pruner, flip the battery power switch, until you hear "di" for once; check that the battery supplies power normally, as shown in Figure 3.
4. Press the trigger continuously and quickly for two times, open the blade automatically.
5. Before working, press the trigger to operate the blade several times and listen for any noise of too fast or too slow phenomena.
6. After verifying that everything runs normally, start working.
7. The opening of the blade can be changed; press the trigger and release it after hearing "didi" twice; the blade opening will change automatically.
8. Power off: press the trigger and release it after hearing "dididi" three times; the blade will close automatically.
9. Turn off the battery switch.



Tips on use:**NOTA:**

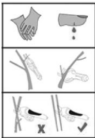
1. The machine may overheat after a long time of use, this is a normal phenomenon. Let the machine cool down for a while and you can use it again when the temperature drops.
2. After completing the pruning work, at the end of the season, or when you replace the blade, and need to remove the blade, add lubricating oil for the maintenance of the blade and the cutting system.



While pruning, start pruning about 8mm from the bud; the maximum cutting diameter is 25mm.

Prune in the part furthest from the bud to avoid loss of sap in the plant.

Do not prune the branches too far away from the tree, as it will reduce the health of the plant. Leave a small section of the branch to avoid stress on the plant.



While working with the pruner, keep your hands away from the cutting blades and equip suitable gloves and protective equipment.

When pruning a tree, prune each branch separately and do not cut multiple branches at once.

Battery charging:

The battery in a new machine is not fully charged. Before charging, insert the battery into the charger and insert the charger plug into the outlet. The "+" of the battery should be inserted into the "+" of the charger, as shown in the image to the right. The charger indicator light will turn green once fully charged. Always use the battery after full charges.

Special attention:

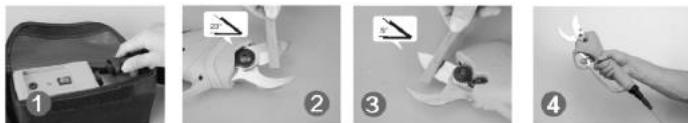
1. Before charging, turn off the switch; During charging, it is normal to have a slightly warm charger and batteries.
2. If the batteries are not used for a long time, they should be recharged every 3 months to increase the service life.
3. New batteries or batteries not used for a long time will reach the maximum capacity after 5 times of charge-discharge cycles.
4. Do not charge the batteries repeatedly after several minutes of operation, this may reduce the working time and the effectiveness of the batteries.
5. Do not use damaged batteries or disassemble the charger or batteries.
6. Batteries can explode in fire. Never burn the batteries.
7. Do not charge the batteries in an outdoor or humid environment.
8. With the gradual decrease of the electric quantity of the battery, it is normal to reduce the capacity of the cutting diameter.
9. During the charging process, do not use the pruner.

Sharpening the blade:



To perform any maintenance on the pruner, you must completely cut off its power supply.

1. Turn the pruner off with the blade open and remove the battery.
2. Both sides of the movable blade are sharpened using sharpening stone forming the section angle with the blade.
3. After sharpening the blade, clean it, connect and turn on scissors, test that it moves properly, and close the blade for future work.

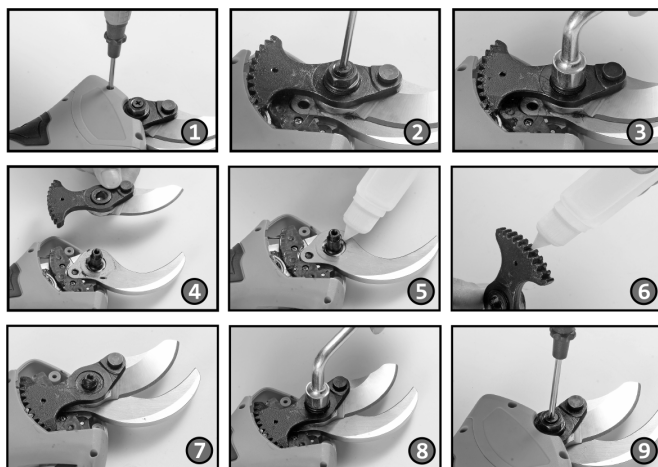


Blade replacement:



To perform any maintenance on the pruner, you must completely cut off its power supply.

1. Use a phillips screwdriver to loosen the two screws on the top cover and remove it as shown in Figure 1.
2. Use the provided special tools to loosen the screws and anti-loosening washer, as shown in Figure 2.
3. Use a special tool to loosen the lock nut and remove the stop washer, as shown in Figure 3.
4. Remove the old movable blade and replace it with a new one, as shown in Figure 4.
5. If necessary, lubricate the blade as shown in Figure 5.
6. If necessary, clean the gears (warning: do not use chemical reagents) and grease them, as shown in Figure 6.
7. Install the blade and gear on the pruner, as shown in Figure 7.
8. Put on the stop washer and lock the lock nut, as shown in Figure 8.
9. Tighten the lock screw and anti-loosening washer, close the upper cover and tighten the screw as shown in Figure 9.

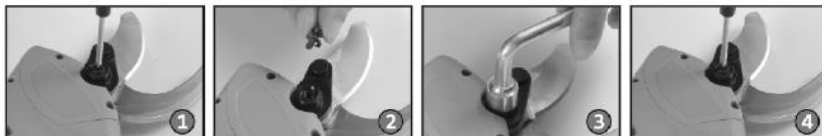


NOTE: Shim and moving blade can be replaced independently. When doing so, don't be afraid of too small a blade opening. After electricity, the normal aperture size will automatically recover.

Adjusting the blade tension:



To perform any maintenance on the pruner, you must completely cut off its power supply..



NOTE: Check the fit of the blade each morning before use. Properly tensioned blade will not swing side to side. If the blade tightness is normal, the pruner will save effort when cutting.

Elastic fit

1. Loosen the screw counterclockwise with a screwdriver, as shown in figure "1", remove the screw, as shown in Figure 2.
2. Use an Allen wrench to tighten the locknut until it reaches a proper state, not too tight, as shown in Figure 3.
3. Tighten the screw, as shown in "4", and check the blade closure according to the normal procedure.

NOTE: When the sash is closed, the sash must not swing sideways. The lateral swing is an abnormal state. Lateral oscillation will create a gap between the two blades, causing the gear teeth to not engage properly and damaging the mechanical structure.

Pruner maintenance:

1. Do not cut the branch outside the cutting range; do not cut non-plant materials such as metal and stone etc. Do not use a vice to hold tools. Replace a shear blade if it is worn or damaged.
2. Keep the equipment clean, wipe the pruning shears, batteries and chargers with a clean cloth (do not use corrosive detergents or solvents) and use a soft brush or dry cloth to remove dust.
3. Do not immerse the pruner, batteries, and chargers in water or other liquids
4. Use the equipment correctly. Stop using them when there is any damage to the pruning shears, batteries, chargers, etc.
5. If the power switch does not work normally or the pruner cannot be turned off, do not use them. They will be dangerous to control without a switch and must be repaired.
6. Make sure the switch is off when replacing accessories or storing pruning shears. Such a preventive measure will reduce the risk of accidentally turning on the pruning shears.
7. Close the blades of the pruning shears and keep them out of the reach of children. It is dangerous to allow inexperienced people and untrained users to use them.
8. When using the pruner, respect the tools and use, and consider the work environment and tasks. It can pose a risk if pruning shears are used for irregular operation.
9. After use, remove the dirt from the blades, add lubricating oil or motor oil to the contact part, make the blade keep in the normal maintenance state, and reduce and extend the life of the blade for the next use .

Battery maintenance:

1. Use the battery as the only valid power source for your pruner. Do not use the battery as a power source for any other power tool not listed.
2. Do not charge the battery in temperatures below 0°C or above 45°C; this can damage the battery and charger.
3. Make sure the battery switch is off before connecting the power cord; if it is open it can create a problem when connecting to the scissors.
4. Use only the charger assigned by the manufacturer to charge the battery; You can cause a battery fire or explosion if you use chargers with inadequate power.
5. When the battery is not in use, be sure to keep it away from metal objects such as paper clips, coins, keys, screws, etc. that can shorten the battery charge or cause unintentional discharge or fire hazard.
6. Do not disassemble or rebuild the battery.
7. Do not use damaged or short-circuited batteries.
8. Do not place the battery on hot surfaces or sources of heat; do not expose it directly to the sun.
9. Do not place the battery near fire or in contact with water.
10. Do not charge the battery near fire or in direct sunlight.
11. Do not drive nails or other objects into the battery; do not hit it with hammers or trample on it, and do not throw the battery on the ground hastily.
12. Do not use damaged or deformed batteries.
13. Do not solder batteries directly.
14. Do not charge the batteries in reverse; do not use them in an anti-polar way or discharge them excessively.
15. Do not connect the battery to recharging sockets or car cigarette lighter sockets.
16. Do not use the battery in unsuitable or approved equipment.
17. Do not connect several batteries in the network.
18. Do not connect the battery with other lithium batteries directly.
19. Do not put the battery in containers with high temperature or high pressure, such as microwave, etc.
20. Do not use batteries that are leaking.
21. Do not allow children access to the battery.
22. Do not use or place the battery directly under the influence of the sun (or in cars under direct sunlight); It may cause overheating and cause a fire in the battery; or shorten its life cycle without further ado.
23. Do not use the battery in places with the influence of static energy (+ 64V).
24. When using the battery for the first time, do not continue to use it and return it to your sales center if: there is some kind of corrosion, unpleasant odors or some other strange phenomenon occurs.
25. If there is any leakage of the internal battery fluid on your skin or clothing, wash it off immediately with plenty of water.
26. If the pruner is going to be stored for a long time, fully charge the battery before storing.

5. GENERAL SECURITY ADVICE



WARNING!

Please read all security instructions carefully. If not, it may cause electric shock, fire or other serious damage. Keep all safety instructions for future reference.

Work area safety:

1. Keep the entire workplace clean and well lit. Dark or cluttered areas are prone to accidents.
2. Do not operate the pruner in explosive atmospheres, such as in the presence of flammable liquids, gases or dust. Power tools create sparks, which may ignite the dust or fumes.
3. Keep children and others away while operating the pruning shears. Distractions can cause you a loss of control.

Electric aspects:

1. Pruner plugs must match the outlet. Never modify the plug in any way. Do not use any adapter plugs with earthed (grounded). Modified plugs and a mismatch between outlets increases the risk of electrical shock.
2. Do not expose power tools to rain or moisture. The risk of electric shock increases if water gets into a power tool.
3. Do not force the power cord. Do not use the cord to drag, pull, or unplug the tool. Keep the cord away from heat, oil, sharp edges, and moving parts. The risk of electric shock increases when the cord is damaged or tangled.

Personal safety:

1. Never operate the pruner when you are fatigued, ill, upset or under the influence of medication that may make you drowsy or if you are under the influence of alcohol or drugs.
2. Use safety footwear, snug fitting clothing and eye, hearing and head protection devices.
3. Before starting the pruner, remove all adjustable wrenches or wrenches. Wrenches left on rotating parts can cause personal injury.
4. Hands should stay away from cutting areas. To avoid accidents, operate in a comfortable posture that allows you constantly maintain balance.
5. Dress appropriately. Do not wear loose clothing, accessories, or long hair that can get caught in moving parts.

Abnormalities:

1. The user must release the trigger when the blade gets stuck with the branches. The blade will return to the fully open position.
2. When the branches are too stiff, release the trigger and the moving blade will automatically return to the open state.
3. When the batteries cannot be charged normally, firstly check if the charger is included in the product. Secondly, check if the charging voltage matches the nameplate voltage
4. If there are electrical or mechanical faults, close the switch immediately.
5. If the instructions for use are not followed, the batteries may erupt. Do not come into contact with the liquid, if accidentally come into contact, rinse it with clean water. If the liquid gets into the eyes, see a doctor immediately in addition to rinsing with clean water. Liquid leaking from batteries can cause stimulation or burns.

Error list:

Pruning shear beeper version			
Nº	Description of malfunction	Beep times	Remarks
1	Reserve number for possible future errors	Pending reservation	Reserved for possible future errors
2	Current sensor error	2	The beep will continue at intervals and stop after repeating 10 times
3	Hardware current overload (possibly damage to metal oxide semiconductor)	3	
4	Trigger base plate error	4	
5	Software current overload	5 No beep, it will automatically activate the protection program	
6	Torque locked (engine cannot rotate)	6 No beep, it will automatically activate the protection program	
7	Phase failure (thermal overload, broken wire, worn contact or mechanical failure)	7	
8	Undervoltage / overvoltage	8	
9	Voltage detection error	10	
9	Voltage detection error	10	
Pruning shear version with indicator display			
Nº	Description of malfunction	On-screen display	Remarks
1	Software current overload	E7	The error code will disappear after recovering from the malfunction
2	Voltage detection error	E4	Error code will not disappear due to unrecoverable errors
3	Current sensor error	E3	Error code will not disappear due to unrecoverable errors
4	Torque locked (motor cannot rotate)	E1	The error code will disappear after recovering from the malfunction
5	Lack of voltage	E5	The error code will disappear after recovering from the malfunction
6	Voltage overload	E6	The error code will disappear after recovering from the malfunction
7	Hardware current overload	E2	Error code will not disappear due to unrecoverable errors
8	Low battery	E9	Error code will not disappear due to unrecoverable errors
9	Phase failure (thermal overload, broken wire, worn contact or mechanical failure)	E8	Error code will not disappear due to unrecoverable errors
10	Basic version: error in the trigger base plate. Anti-cutting version: anti-cutting process activated	E11	The error code will disappear after recovering from the malfunction
11	Main board overheating	E15/16	El código de error desaparecerá después de recuperarse del mal funcionamiento

6. DECLARATION CE

Hereby, the company

ES B-63162994

Declares that the machines listed below, which have put into service, comply with the basic requirements corresponding to the current EU machinery regulations.

Model	Reference
PB-3640	8050733

EU Guidelines:

2006/42/CE (MAC)
2014/30/EU (ECM)
2011/65/EU (RoHS)

Applied rules:

EN ISO 12100:2010, EN 62841-1:2015+AC:2015, EN 55014-1:2017+A11:2020, EN 55014-2:2015
IEC 62321-3-1:2013, IEC 62321-5:2013, IEC 62321-4:2013, IEC 62321-7-2:2017,
IEC 62321-7-1:2015, IEC 62321-6: 2015, IEC 62321-8:2017

Certifying company:

ENTE - Italy
ISET - Italy

Any modifications of the machine that have not beforehand been agreed upon and permitted by us invalidate this Declaration of Conformity.



Eduard Rodríguez
General manager

3th January 2024

7. WARRANTY AND SERVICE

WARRANTY

The machine is guaranteed, according to the Spanish laws, exclusively for the possible use of defective materials in its construction, or due to manufacturing defects. The guarantee will apply according to its use and during the following periods:

- If the user is a natural person who acts for purposes unrelated to his trade, business, trade or profession (consumer): 3 years from the date of purchase.
- If the user is a natural or legal person acting for purposes related to their trade, business, communities, trade or profession: 1 year from the date of purchase.

The warranty period for batteries as a power source will be 6 months. For any claim within the warranty period, the original purchase document must be provided stating the date of purchase of the machine and a photo of its plate.

The guarantee would not apply on the following cases:

- Normal wear and tear (including, without limitation, wear and tear on batteries, if present).
- Normal wear of consumables, such as discs, wire, chains, bars, blades, belts, wheels...
- Use of the product that does not comply with the instructions described in the manual.
- Defects caused by rough, inappropriate, incorrect operation or handling or by use or damage caused by accident, misuse, negligence, fire, water, lightning or other natural disasters.
- The fact that the battery or batteries have suffered a short circuit, if the seals of the battery box or cells are broken or show evidence of tampering, or if they have been used for a purpose other than its intended purpose.
- Any intentional damage, negligence, alteration or modification of the product that has been carried out by the end customer or a third party not authorized by OMEGA.
- Use of spare parts, accessories or other replacement items (including consumables) that are not provided or recommended by OMEGA.
- Any failure to properly pack the product for transportation or during installation.
- Extreme or external causes beyond our reasonable control, including, but not limited to, breakdowns, fluctuations or interruptions in electrical power etc.
- Lack or inadequate, as the case may be, installation, care, maintenance of the product.
- Aggressive environmental influences (such as chemicals, cleaning agents), limescale or interruptions due to ice, among others.
- Specific environmental circumstances (for example, excessive or negative pressure in the line, excessive tension or low tension in the line).

The warranty does not apply to accessories and other consumable items. The warranty will not be valid if the serial number of the product has been removed, erased, defaced or altered, or if it is illegible in any way as determined by the Service Center.

SERVICE

You can consult our extensive network of Authorized Technical Services by visiting our website www.yaros.es, where you will also find the appropriate spare parts and consumables for the machine.

Or if you prefer, contact us directly:

Tel: + 34 902 55 56 77

info@yaros.es

NOTE ABOUT THE PRESENT MANUAL

In order to continue improving the machines, the manufacturer reserves the right to make changes to the delivery of the products specified in this manual in terms of their shape, characteristics and presentation. For this reason, no right to claim on the information and images contained in this manual can be considered.

CE

FR

OMEGA

CISEAUX D'ÉLAGAGE À BATTERIE

PB-3640



**MANUEL
D'INSTRUCTIONS**

INDEX

1. Description du produit.....	2
Contenu.....	3
Caractéristiques techniques.....	3
2. Mesures de sécurité.....	3
3. Identification des pièces.....	4
4. Utilisation et entretien.....	4
Mise en service.....	4
Conseils d'utilisation.....	5
Chargement de la batterie.....	5
Attention particulière.....	5
Affûtage de la lame.....	6
Remplacement de la lame.....	6
Réglage de la tension de la lame.....	7
Entretien des ciseaux.....	7
Entretien de la batterie.....	8
5. Conseils de sécurité généraux.....	9
Sécurité au travail.....	9
Aspects électriques.....	9
Sécurité personnelle.....	9
Anomalies.....	9
Liste des erreurs.....	10
6. Déclaration de conformité.....	11
7. Garantie et service.....	12

1. DESCRIPTION DU PRODUIT

Les ciseaux d'égavage à batterie PB-3640 est très polyvalent et facile à utiliser, ce qui le rend idéal pour greffer des branches de fruits, couper et récolter dans de nombreux vergers, etc. La qualité de coupe des branches est nettement supérieure à celle des cisailles manuelles.

Contenu:

Les ciseaux d'élagage à batterie PB-3640 est fourni dans une mallette pratique qui contient également les accessoires suivants:

1. Valise
2. Ciseaux d'élagage à batterie
3. Chargeur
4. Batterie au lithium (x1)
5. Câble
6. Kit d'outils
7. Harnais de sac à dos

**Caractéristiques techniques:**

CISEAUX D'ÉLAGAGE	
Voltage	36V
Puissance	1080W
Lames	En acier trempé et téflon noir
Capacidad de corte	*8500 coupes (aprox.)
Poids	900 g

*Avec batterie complètement chargée et branche "verte" (branche non "sèche") d'un diamètre maximum de 30mm

BATTERIE	
Capacité	4Ah
Voltage	36V
Voltage du chargeur	110-240V
Autonomie	10 heures
Temps de charge	3-4 heures
Poids	1,3 Kg

2. MESURES DE SÉCURITÉ

Veillez lire attentivement tous les avertissements et consignes de sécurité. Un choc électrique, un risque d'incendie et de graves brûlures peuvent se produire si les avertissements et instructions pertinents sont ignorés.



N'utilisez pas les ciseaux de coupe sous la pluie ou sur des haies ou des branches mouillées.



Lorsque vous utilisez les ciseaux, ne fermez pas les zones de coupe avec vos mains.



Il ne peut être chargé qu'à l'intérieur.



Avec une double isolation, il ne nécessite pas de prise de terre.

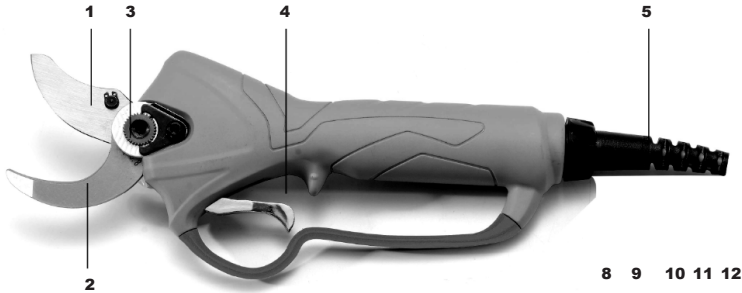


Les équipements électriques ne peuvent pas être jetés avec les ordures ménagères.



Il y a un transformateur de sécurité. En cas de surchauffe, il s'éteindra automatiquement.

3. IDENTIFICATION DES PIÈCES



- | | |
|--------------------------------|---|
| 1. Lame mobile | 7. Indicateur de charge (appuyez pour voir) |
| 2. Lame fixe | 8. Connexion chargeur |
| 3. Engrenage | 9. Point d'entrée du chargeur |
| 4. Gâchette | 10. Interrupteur de batterie |
| 5. Câble de connexion batterie | 11. Sortie de courant de batterie |
| 6. Chargeur | 12. Connexion du câble à ciseaux |



NOTA: Lorsque le diamètre est réglé sur la position la plus petite, la lame est réglée sur un pignon plus petit pour augmenter la vitesse et l'efficacité de la batterie.

4. UTILISATION ET ENTRETIEN

Mise en service:

- Ouvrez le boîtier et placez le ciseaux de coupe et sa batterie dans le sac de rangement approprié.
- La ciseaux de coupe possède un câble d'alimentation de connexion fixe à travers le faisceau et se connecte à la batterie. Portez le harnais (le câble d'alimentation doit être placé dans la boucle de retenue pour éviter de couper le câble lors de l'utilisation) comme illustré dans les Figures 1 et 2.
- Retirez le ciseaux de coupe, retournez l'interrupteur d'alimentation de la batterie, jusqu'à ce que vous entendiez "di" pour une fois; Vérifiez que la batterie est alimentée normalement, comme illustré à la Figure 3.
- Appuyez sur la gâchette en continu et rapidement deux fois, ouvrez la lame automatiquement.
- Avant de travailler, appuyez sur la gâchette pour faire fonctionner la lame plusieurs fois et écoutez tout bruit de phénomène trop rapide ou trop lent.
- Après avoir vérifié que tout fonctionne normalement, commencez à travailler.
- L'ouverture de la lame peut être modifiée; appuyez sur la gâchette et relâchez-la après avoir entendu "didi" deux fois; L'ouverture de la lame changera automatiquement.
- Mise hors tension: appuyez sur la gâchette et relâchez-la après avoir entendu trois fois "didi"; la lame se fermera automatiquement.
- Éteignez l'interrupteur de batterie.

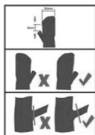


Conseils d'utilisation:



NOTA:

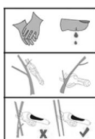
1. La machine peut surchauffer après une longue période d'utilisation, c'est un phénomène normal. Laissez la machine refroidir pendant un moment et vous pourrez l'utiliser à nouveau lorsque la température baisse.
2. Après avoir terminé les travaux d'élagage, à la fin de la saison, ou lorsque vous remplacez la lame et que vous devez retirer la lame, ajoutez de l'huile de graissage pour l'entretien de la lame et du système de coupe.



Pendant la taille, commencez à tailler à environ 8 mm du bourgeon; le diamètre de coupe maximal est de 25 mm.

Taillez dans la partie la plus éloignée du bourgeon pour éviter la perte de sève dans la plante.

Ne taillez pas les branches trop loin à l'extrémité de l'arbre, car cela réduirait la santé de la plante. Laissez une petite section de la branche pour éviter de stresser la plante



Lorsque vous travaillez avec les ciseaux, éloignez vos mains des lames de coupe et équipez-vous de gants et d'équipements de protection appropriés.

Retirez les pousses malades et retirez les branches sèches de la plante.

Lors de la taille d'un arbre, taillez chaque branche séparément et ne coupez pas plusieurs branches à la fois.

Chargement de la batterie:

La batterie d'une nouvelle machine n'est pas complètement chargée. Avant de charger, insérez la batterie dans le chargeur et insérez la fiche du chargeur dans la prise. Le "+" de la batterie doit être inséré dans le "+" du chargeur, comme indiqué sur l'image à droite. Le voyant du chargeur devient vert une fois complètement chargé. Utilisez toujours la batterie après une charge complète.

Attention particulière:

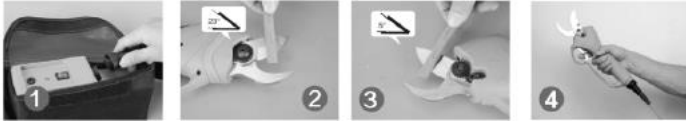
1. Avant de charger, éteignez l'interrupteur; pendant la charge, il est normal d'avoir un chargeur et des batteries légèrement chauds.
2. Si les batteries ne sont pas utilisées pendant une longue période, elles doivent être rechargées tous les 3 mois pour augmenter la durée de vie.
3. Les nouvelles batteries ou batteries non utilisées pendant une longue période atteindront la capacité maximale après 5 fois de cycles de charge-décharge.
4. Ne chargez pas les batteries à plusieurs reprises après plusieurs minutes de fonctionnement, cela peut réduire le temps de travail et l'efficacité des batteries.
5. N'utilisez pas de batteries endommagées et ne démontez pas le chargeur ou les batteries.
6. Les batteries peuvent exploser en cas d'incendie. Ne brûlez jamais les piles.
7. Ne chargez pas les batteries dans un environnement extérieur ou humide.
8. Avec la diminution progressive de la quantité électrique de la batterie, il est normal de réduire la capacité du diamètre de coupe.
9. Pendant le processus de charge, n'utilisez pas les ciseaux de coupe..

Affûtage de la lame:



Pour effectuer tout entretien sur les ciseaux, vous devez couper complètement l'alimentation électrique des ciseaux.

1. Éteignez les ciseaux avec la lame ouverte et retirez la batterie.
2. Les deux côtés du couteau mobile sont affûtés à l'aide d'une pierre à aiguiser formant l'angle de coupe avec le couteau.
3. Après avoir affûté la lame, nettoyez-la, connectez et allumez les ciseaux, vérifiez qu'elle se déplace correctement et fermez la lame pour les travaux futurs.

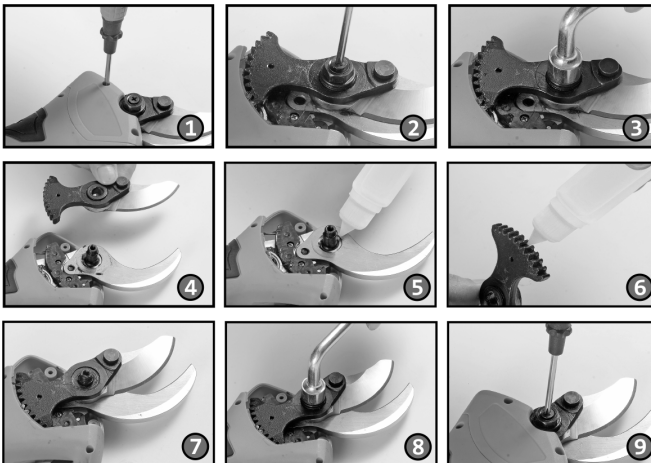


Remplacement de la lame:



Pour effectuer tout entretien sur les ciseaux, vous devez couper complètement l'alimentation électrique des ciseaux.

1. Utilisez un tournevis cruciforme pour desserrer les deux vis du capot supérieur et retirez-le comme illustré à la Figure 1.
2. Utilisez les outils spéciaux fournis pour desserrer les boulons de la rondelle globe, comme illustré à la Figure 2.
3. Utilisez un outil spécial pour desserrer le contre-écrou et retirer la rondelle de butée, comme illustré à la Figure 3.
4. Retirez l'ancien couteau mobile et remplacez-le par un neuf, comme illustré à la Figure 4.
5. Si nécessaire, lubrifiez la lame comme illustré à la Figure 5.
6. Si nécessaire, nettoyez les engrenages (attention : ne pas utiliser de réactifs chimiques) et graissez-les, comme indiqué sur la Figure 6.
7. Installez la lame et l'engrenage sur les ciseaux, comme illustré à la Figure 7.
8. Installez la rondelle de butée et verrouillez le contre-écrou, comme illustré à la Figure 8.
9. Serrez la vis de blocage et la rondelle globe, fermez le capot supérieur et serrez la vis comme illustré à la Figure 9.

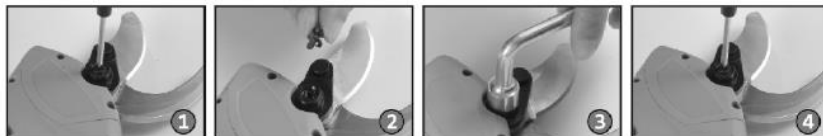


NOTA: Le cale et la lame mobile peuvent être remplacés indépendamment. Ce faisant, n'ayez pas peur d'une ouverture de ceinture trop petite. Après l'électricité, la taille d'ouverture normale se rétablira automatiquement.

Réglage de la tension de la lame:



Pour effectuer tout entretien sur les ciseaux, vous devez couper complètement l'alimentation électrique des ciseaux.



NOTA: Vérifiez l'ajustement de la lame chaque matin avant utilisation. La lame correctement tendue ne se balancera pas d'un côté à l'autre. Si l'étanchéité de la lame est normale, les ciseaux économiseront des efforts lors de la coupe.

Coupe élastique

1. Desserrez la vis dans le sens antihoraire avec un tournevis, comme indiqué sur la Figure 1, retirez la vis, comme indiqué sur Figure 2.
2. Utilisez une clé Allen pour serrer le contre-écrou jusqu'à ce qu'il atteigne un état correct, pas trop serré, comme indiqué dans Figure 3.
3. Serrez la vis, comme indiqué dans Figure 4, et vérifiez la fermeture de la lame selon la procédure normale.

NOTA: Lorsque l'ouvrant est fermé, l'ouvrant ne doit pas basculer latéralement. Le balancement latéral est un état anormal. Une oscillation latérale créera un espace entre les deux lames, ce qui empêchera les dents de l'engrenage de s'engager correctement et endommagera la structure mécanique.

Entretien des ciseaux:

1. Ne coupez pas la branche en dehors de la plage de coupe; ne coupez pas de matériaux autres que des plantes, tels que des métaux et des pierres, etc. N'utilisez pas d'étai pour maintenir les outils. Remplacez une lame de cisaille si elle est usée ou endommagée.
2. Gardez l'équipement propre, essuyez le ciseaux de coupe, les batteries et les chargeurs avec un chiffon propre (n'utilisez pas de détergents ou de solvants corrosifs) et utilisez une brosse douce ou un chiffon sec pour essuyer la poussière.
3. Ne plongez pas le ciseaux de coupe, les batteries et les chargeurs dans l'eau ou d'autres liquides.
4. Utilisez correctement l'équipement. Arrêtez de les utiliser lorsque le ciseaux de coupe, les batteries, les chargeurs, etc. sont endommagés.
5. Si l'interrupteur d'alimentation ne fonctionne pas normalement ou si le ciseaux de coupe ne peut pas être éteint, veuillez ne pas l'utiliser. Il sera dangereux de les contrôler sans interrupteur et devra être réparé.
6. Assurez-vous que l'interrupteur est éteint lorsque vous remplacez des accessoires ou rangez le ciseaux de coupe. Une telle mesure préventive réduira le risque de démarrage accidentel du ciseaux de coupe.
7. Fermez les lames du ciseaux de coupe et tenez-les hors de portée des enfants. Il est dangereux de permettre à des personnes inexpérimentées et à des utilisateurs non formés de les utiliser.
8. Lors de l'utilisation d'un ciseaux de coupe, veuillez respecter les outils et l'utilisation, et tenir compte de l'environnement de travail et des tâches. Cela peut présenter un risque si des ciseaux de coupe sont utilisés pour un fonctionnement irrégulier.
9. Après l'avoir utilisé, enlevez la saleté sur les lames, ajoutez de l'huile lubrifiante ou de l'huile moteur à la partie de contact, maintenez la lame dans l'état d'entretien normal, et raccourcissez et prolongez la durée de vie de la lame pour la prochaine utilisation.

Entretien de la batterie:

1. Utilisez la batterie comme seule source d'alimentation valide pour vos sécateurs électriques. N'utilisez pas la batterie comme source d'alimentation pour tout autre outil électrique non spécifié.
2. Ne chargez pas la batterie à des températures inférieures à 0 ° C ou supérieures à 45 ° C; cela peut endommager la batterie et le chargeur.
3. Assurez-vous que l'interrupteur de la batterie est éteint avant de brancher le cordon d'alimentation; s'il est ouvert, cela peut créer un problème lors de la connexion aux ciseaux.
4. Utilisez uniquement le chargeur attribué par le fabricant pour charger la batterie; Vous pouvez provoquer un incendie ou une explosion de la batterie si vous utilisez des chargeurs dont la puissance est insuffisante.
5. Lorsque la batterie n'est pas utilisée, veillez à la tenir éloignée des objets métalliques tels que trombones, pièces de monnaie, clés, vis, etc. qui peuvent raccourcir la charge de la batterie ou provoquer une décharge involontaire ou un risque d'incendie.
6. Ne démontez pas et ne reconstruisez pas la batterie.
7. N'utilisez pas de batteries endommagées ou court-circuitées.
8. Ne placez pas la batterie sur des surfaces chaudes ou des sources de chaleur; ne l'exposez pas directement au soleil.
9. Ne placez pas la batterie près du feu ou en contact avec de l'eau.
10. Ne chargez pas la batterie près d'un feu ou en plein soleil.
11. N'enfoncez pas de clous ou d'autres objets dans la batterie; ne pas frapper ni piétiner dessus avec des marteaux, et ne pas jeter la batterie au sol à la hâte.
12. N'utilisez pas de piles endommagées ou déformées.
13. Ne soudez pas les piles directement.
14. Ne chargez pas les batteries à l'envers; ne les utilisez pas de manière antipolaire ou ne les déchargez pas excessivement.
15. Ne connectez pas la batterie aux prises de charge ou aux prises d'allume-cigare de voiture.
16. N'utilisez pas la batterie dans un équipement inadapté ou approuvé.
17. Ne connectez pas plusieurs batteries au réseau.
18. Ne connectez pas directement la batterie à d'autres batteries au lithium.
19. Ne placez pas la batterie dans des conteneurs à haute température ou haute pression, comme un micro-ondes, etc.
20. N'utilisez pas de piles qui fuient.
21. Ne laissez pas les enfants accéder à la batterie.
22. N'utilisez pas et ne placez pas la batterie directement sous l'influence du soleil (ou dans des voitures sous la lumière directe du soleil); cela peut provoquer une surchauffe et un incendie dans la batterie; ou simplement raccourcir son cycle de vie.
23. N'utilisez pas la batterie dans des endroits sous l'influence de l'énergie statique (+ 64V).
24. Lorsque vous utilisez la batterie pour la première fois, ne continuez pas à l'utiliser et retournez-la à votre centre de vente si: il y a une sorte de corrosion, des odeurs désagréables ou un autre phénomène étrange se produit.
25. S'il y a une fuite du liquide interne de la batterie sur votre peau ou vos vêtements, lavez-les immédiatement avec beaucoup d'eau.
26. Si les ciseaux doivent être stockés pendant une longue période, chargez complètement la batterie avant de les ranger.

5. CONSEILS DE SÉCURITÉ GÉNÉRAUX



AVERTISSEMENT!

Veillez lire attentivement toutes les consignes de sécurité. Sinon, cela pourrait provoquer un choc électrique, un incendie ou d'autres dommages graves. Conservez toutes les consignes de sécurité pour référence future.

Sécurité au travail:

1. Gardez tout le lieu de travail propre et bien éclairé. Les zones sombres ou remplies d'objets sont sujettes aux accidents.
2. Ne partagez pas les ciseaux de coupe dans les atmosphères explosives, comme en présence de liquides inflammables, de gaz ou de poussière. Ces types d'outils génèrent des étincelles qui peuvent être une source d'allumage dans les poudres ou les fumées.
3. Gardez les enfants et les autres à l'écart tout en utilisant le ciseaux de coupe. Les distractions peuvent entraîner une perte de contrôle.

Aspects électriques:

1. La fiche mâle de la ciseaux de coupe doit correspondre à la prise. Ne modifiez jamais la fiche de quelque manière que ce soit. N'utilisez pas d'adaptateurs de prise avec des outils qui ont une connexion à la terre. La modification des fiches et l'inadéquation des fiches et des prises augmentent le risque d'électrocution.
2. N'exposez pas les outils électriques à la pluie ou à l'humidité. Le risque d'électrocution est accru si de l'eau pénètre dans un outil électrique.
3. Ne forcez pas le cordon d'alimentation. N'utilisez pas le cordon pour faire glisser, tirer ou débrancher l'outil. Gardez le cordon à l'écart de la chaleur, de l'huile, des arêtes vives et des pièces mobiles. Le risque de choc électrique est accru lorsque le cordon est endommagé ou emmêlé.

Sécurité personnelle:

1. N'utilisez jamais la ciseaux lorsque vous êtes fatigué, malade ou irrité. Ni sous l'influence de médicaments pouvant causer de la somnolence, ni sous l'influence d'alcool ou de substances narcotiques.
2. Utilisez des chaussures de sécurité, des vêtements serrés et des éléments de protection pour les yeux, les oreilles et la tête.
3. Avant de démarrer le ciseaux de coupe, retirez toutes les clés ou clés à molette. Les clés laissées dans les pièces rotatives de ciseaux de coupe peuvent causer des blessures.
4. Les mains doivent être tenues à l'écart des zones de coupe. Opérez dans une posture confortable qui vous permet de garder votre équilibre à tout moment et ainsi d'éviter les accidents.
5. Habillez-vous convenablement. Ne portez pas de vêtements amples, d'accessoires ou de cheveux longs qui pourraient se coincer dans les pièces mobiles.

Anomalies:

1. L'utilisateur doit relâcher la gâchette lorsque la lame se coince dans les branches. Le vantail reviendra en position d'ouverture maximale.
2. Lorsque les branches sont trop dures, relâchez la gâchette et la lame mobile reviendra automatiquement à l'état ouvert.
3. Lorsque les batteries ne peuvent pas être chargées normalement, veuillez d'abord vérifier si le chargeur est inclus dans le produit. Deuxièmement, vérifiez si la tension de charge correspond à la tension de la plaque signalétique.
4. En cas de panne électrique ou mécanique, veuillez fermer l'interrupteur immédiatement.
5. Si les conseils d'utilisation ne sont pas suivis, les piles peuvent exploser. Ne touchez pas le liquide, en cas de contact accidentel, veuillez le rincer à l'eau claire. Si le liquide entre en contact avec les yeux, consultez immédiatement un médecin en plus de rincer à l'eau claire. Le liquide qui s'écoule des piles peut provoquer une stimulation ou des brûlures.

Liste des erreurs:

Ciseaux version avec avertisseur sonore			
N°	Description du dysfonctionnement	Durée des bips	Remarques
1	N° de réserve pour d'éventuelles erreurs futures	Réservation en cours	Réservé pour d'éventuelles erreurs futures
2	Erreur du capteur de courant	2	Le signal sonore se poursuit par intervalles et s'arrête après avoir été répété 10 fois
3	Surcharge de courant dans le matériel (possibilité d'endommager le semi-conducteur à oxyde métallique)	3	
4	Erreur de la plaque de base de la gâchette	4	
5	Courant de surcharge du logiciel	5 Pas de bip, il activera automatiquement le programme de protection	
6	Couple du moteur bloqué (le moteur ne peut pas tourner)	6 Pas de bip, il activera automatiquement le programme de protection	
7	Défaillance de phase (surcharge thermique, rupture de fil, contact usé ou défaillance mécanique)	7	
8	Sous-tension / surtension	8	
9	Erreur de détection de tension	10	
Ciseaux version avec affichage de l'indicateur			
N°	Description du dysfonctionnement	Affichage à l'écran	Remarques
1	Courant de surcharge du logiciel	E7	Le code d'erreur disparaît une fois le dysfonctionnement corrigé
2	Erreur de détection de tension	E4	Le code d'erreur ne disparaît pas en raison d'erreurs irrécupérables
3	Erreur du capteur de courant	E3	Le code d'erreur ne disparaît pas en raison d'erreurs irrécupérables
4	Couple bloqué (le moteur ne peut pas tourner)	E1	Le code d'erreur disparaît une fois le dysfonctionnement corrigé
5	Manque de tension	E5	Le code d'erreur disparaît une fois le dysfonctionnement corrigé
6	Surcharge de tension	E6	Le code d'erreur disparaît une fois le dysfonctionnement corrigé
7	Courant de surcharge du matériel	E2	Le code d'erreur ne disparaît pas en raison d'erreurs irrécupérables
8	Batterie faible	E9	Le code d'erreur ne disparaît pas en raison d'erreurs irrécupérables
9	Défaillance de phase (surcharge thermique, rupture de fil, contact usé ou défaillance mécanique)	E8	Le code d'erreur ne disparaît pas en raison d'erreurs irrécupérables
10	Version de base: erreur dans la plaque de base du déclencheur. Version anti-coupe: processus anti-coupe activé	E11	Le code d'erreur disparaît une fois le dysfonctionnement corrigé
11	Surchauffe de la carte principale	E15/16	Le code d'erreur disparaît une fois le dysfonctionnement corrigé

6. DÉCLARATION CE

Par la présente, la société

ES B-63162994

Déclare que les machines énumérées ci-dessous, qui a mis en service, sont conformes aux exigences de base pour les règles actuelles sur les machines de l'UE.

Modèle	Référence
PB-3640	8050733

Directives de l'UE:

2006/42/CE (MACH)
2014/30/EU (ECM)
2011/65/EU (RoHS)

Règlements utilisés:

EN ISO 12100:2010, EN 62841-1:2015+AC:2015, EN 55014-1:2017+A11:2020, EN 55014-2:2015
IEC 62321-3-1:2013, IEC 62321-5:2013, IEC 62321-4:2013, IEC 62321-7-2:2017,
IEC 62321-7-1:2015, IEC 62321-6: 2015, IEC 62321-8:2017

Entreprises de certification:

ENTE-Italy
ISET - Italy

Cette déclaration deviendra annulée si se produit le démontage ou la modification de la machine non autorisés par nous.



Eduard Rodríguez
Directeur général

3 de Janvier 2024

7. GARANTIE ET SERVICE

GARANTIE

La machine est garantie, selon la législation du pays en vigueur, exclusivement pour l'utilisation éventuelle de matériaux défectueux dans sa construction, ou en raison de défauts de fabrication. La garantie s'appliquera en fonction de son utilisation et pendant les périodes suivantes:

- Si l'utilisateur est une personne physique qui agit à des fins sans rapport avec son métier, son entreprise, son métier ou sa profession (consommateur) : 3 ans à compter de la date d'achat.
- Si l'utilisateur est une personne physique ou morale agissant à des fins liées à son métier, ses affaires, ses collectivités, son métier ou sa profession : 1 an à compter de la date d'achat.

La période de garantie pour les batteries en tant que source d'alimentation sera de 6 mois. Pour toute réclamation pendant la période de garantie, le document d'achat original doit être fourni indiquant la date d'achat de la machine et une photo de sa plaque.

La garantie ne s'appliquera pas dans les cas suivants:

- Usure normale (y compris, sans s'y limiter, l'usure des batteries, le cas échéant).
- Usure normale des consommables, tels que disques, fils, chaînes, barres, lames, courroies, roues...
- Utilisation du produit non conforme aux instructions décrites dans le manuel.
- Les défauts causés par une utilisation ou une manipulation brutale, inappropriée, incorrecte ou par une utilisation ou des dommages causés par un accident, une mauvaise utilisation, une négligence, un incendie, l'eau, la foudre ou d'autres catastrophes naturelles.
- Le fait que la batterie ou les batteries ont subi un court-circuit, si les scellés du boîtier de la batterie ou des cellules sont brisés ou présentent des signes d'effraction, ou s'ils ont été utilisés à une fin autre que celle pour laquelle ils sont destinés.
- Tout dommage intentionnel, négligence, altération ou modification du produit qui a été effectuée par le client final ou un tiers non autorisé par OMEGA.
- L'utilisation de pièces de rechange, d'accessoires ou d'autres articles de remplacement (y compris les consommables) qui ne sont pas fournis ou recommandés par OMEGA.
- Tout manquement à emballer correctement le produit pour le transport ou lors de l'installation.
- Des causes extrêmes ou externes échappant à notre contrôle raisonnable, y compris, mais sans s'y limiter, les pannes, les fluctuations ou les interruptions de l'alimentation électrique, etc.
- Absence ou insuffisance, selon le cas, de l'installation, de l'entretien, de l'entretien du produit.
- Influences environnementales agressives (telles que produits chimiques, produits de nettoyage), calcaire ou interruptions dues à la glace, entre autres.
- Circonstances environnementales spécifiques (par exemple, pression excessive ou négative dans la ligne, tension excessive ou faible tension dans la ligne).

La garantie ne s'applique pas aux accessoires et autres consommables. La garantie ne sera pas valide si le numéro de série du produit a été retiré, effacé, dégradé ou altéré, ou s'il est illisible de quelque manière que ce soit, tel que déterminé par le centre de service.

SERVICE

Vous pouvez consulter notre vaste réseau de Services Techniques Agréés en visitant notre site Web www.yaros.es, où vous trouverez également les pièces de rechange et les consommables appropriés pour la machine.

Ou si vous préférez, contactez-nous directement:

Tel: + 34 902 55 56 77
info@yaros.es

NOTE SUR LE MANUAL

Afin de continuer à améliorer les machines, le fabricant se réserve le droit d'apporter des modifications à la livraison des produits spécifiés dans ce manuel en termes de forme, de caractéristiques et de présentation. Pour cette raison, aucun droit de revendication sur les informations et images contenues dans ce manuel ne peut être envisagé.

CE

PT

OMEGA

TESOURA DE PODA À BATERIA

PB-3640



**MANUAL DE
INSTRUÇÕES**

CONTEÚDO

1. Descrição do produto.....	2
Conteúdo.....	3
Características técnicas.....	3
2. Medidas de segurança.....	3
3. Componentes do produto.....	4
4. Uso e manutenção.....	4
Comissionamento.....	4
Dicas de uso.....	5
Carregamento da bateria.....	5
Atenção especial.....	5
Afiando a lâmina.....	6
Substituição da lâmina.....	6
Ajustando a tensão da lâmina.....	7
Manutenção da tesoura.....	7
Manutenção da bateria.....	8
5. Conselhos gerais de segurança.....	9
Segurança no local de trabalho.....	9
Aspectos elétricos.....	9
Segurança pessoal.....	9
Anomalias.....	9
Lista de erros.....	10
6. Declaração de conformidade.....	11
7. Garantia e serviço.....	12

1. DESCRIÇÃO DO PRODUT

A tesoura de poda à bateria PB-3640 é muito versátil e fácil de usar, tornando-a ideal para enxertar galhos de frutas, cortar e colher em muitos pomares, etc. A qualidade de corte dos galhos é significativamente superior à da tesoura manual.

Conteúdo:

A tesoura de poda à bateria PB-3640 é fornecido em um estojo prático que também contém os seguintes acessórios:

1. Estojo
2. Tesoura de poda
3. Carregador
4. Bateria de lítio (x1)
5. Cabo
6. Kit de ferramentas
7. Arnês de mochila

**Características técnicas:**

TESOURA DE PODA	
Voltagem	36V
Potência	1080W
Lâminas	Em aço temperado e teflon preto
Capacidade de corte	*8500 cortes (aprox.)
Peso	900 g

*Com bateria totalmente carregada e galho "verde" (galho não "seco") com diâmetro máximo de 30mm

BATERIA	
Capacidade	4Ah
Voltagem	36V
Voltagem carregador	110-240V
Autonomia	10 horas
Tempo de carga	3-4 horas
Peso	1,3 Kg

2. MEDIDAS DE SEGURANÇA

Por favor, leia atentamente todos os avisos e instruções de segurança. Choque elétrico, risco de incêndio e queimaduras graves podem ocorrer se os avisos e instruções relevantes forem ignorados.



Não utilize a tesoura de poda sob a chuva ou em sebes ou galhos molhados.



Ao operar a tesoura de poda, não feche as áreas de corte com as mãos.



Só pode ser carregado dentro de casa.



Com isolamento duplo, não necessita de ligação à terra.

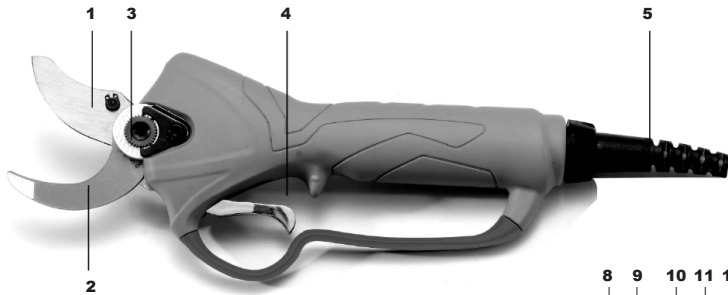


O equipamento elétrico não pode ser descartado com o lixo doméstico.



Existe um transformador de segurança. Em caso de superaquecimento, desliga-se automaticamente.

3. COMPONENTES DO PRODUTO



- | | |
|-------------------------------|--|
| 1. Lâmina móvel | 7. Indicador de carga (pressione para ver) |
| 2. Lâmina fixa | 8. Conexão do carregador |
| 3. Engrenagem | 9. Ponto de entrada do carregador |
| 4. Gatilho | 10. Interruptor de bateria |
| 5. Cabo de conexão de bateria | 11. Saída de corrente da bateria |
| 6. Carregador | 12. Conexão de cabo de tesoura |



NOTA: Quando o diâmetro é definido para a posição mínima, a lâmina se ajusta a uma roda dentada menor para aumentar a velocidade e a eficiência da bateria

4. USO E MANUTENÇÃO

Comissionamento:

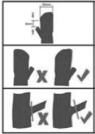
1. Abra o estojo e coloque a tesoura de poda elétrica e sua bateria no saco de armazenamento adequado.
2. A tesoura de poda possui um cabo de alimentação de conexão fixa através do chicote e se conecta à bateria. Use o chicote elétrico (o cabo de alimentação deve ser colocado na fivela de retenção para evitar cortar o cabo quando em uso), conforme mostrado nas Figuras 1 e 2.
3. Retire a tesoura de poda elétrica, gire o botão da bateria até ouvir "di" pela primeira vez; verifique se a bateria fornece energia normalmente, conforme mostrado na Figura 3.
4. Pressione o gatilho continuamente e rapidamente por duas vezes, abra a lâmina automaticamente.
5. Antes de trabalhar, pressione o gatilho para operar a lâmina várias vezes e ouça qualquer ruído de fenômenos muito rápidos ou muito lentos.
6. Depois de verificar se tudo está funcionando normalmente, comece a trabalhar.
7. A abertura da lâmina pode ser alterada; pressione o gatilho e solte-o após ouvir "didi" duas vezes; a abertura da lâmina mudará automaticamente.
8. Desligar: pressione o gatilho e solte-o após ouvir "dididi" três vezes; a lâmina fechará automaticamente.
9. Desligue o interruptor da bateria.



Dicas de uso:**NOTA:**

1. A máquina pode superaquecer após um longo tempo de uso, este é um fenômeno normal. Deixe a máquina esfriar um pouco e você poderá usá-la novamente quando a temperatura cair.

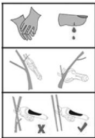
2. Após finalizar o trabalho de poda, no final da safra, ou ao trocar a lâmina, e precisar retirar a lâmina, adicione óleo lubrificante para manutenção da lâmina e do sistema de corte.



Durante a poda, comece a podar a cerca de 8 mm da gema; o diâmetro máximo de corte é de 25 mm.

Pode-se podar na parte mais distante do botão para evitar a perda de seiva da planta.

Não podar os ramos muito longe do final da árvore, pois isso irá reduzir a saúde da planta. Deixe uma pequena seção do galho para evitar estresse na planta.



Ao trabalhar com a tesoura, mantenha as mãos longe das lâminas de corte e equipe luvas e equipamentos de proteção adequados. Remova os brotos doentes e remova os ramos secos da planta.

Ao podar uma árvore, podar cada galho separadamente e não cortar vários galhos de uma vez.

Carregamento da bateria:

A bateria em uma nova máquina não está totalmente carregada. Antes de carregar, insira a bateria no carregador e insira o plugue do carregador na tomada. O "+" da bateria deve ser inserido no "+" do carregador, conforme mostrado na imagem à direita. A luz indicadora do carregador ficará verde quando estiver totalmente carregada. Sempre use a bateria após a carga completa

Atenção especial:

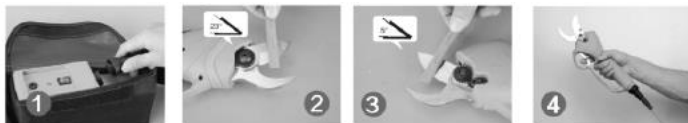
1. Antes de carregar, desligue o interruptor; Durante o carregamento, é normal ter um carregador e baterias ligeiramente quentes.
2. Se as baterias não forem utilizadas por um longo período, devem ser recarregadas a cada 3 meses para aumentar a vida útil.
3. Baterias novas ou não usadas por muito tempo atingirão a capacidade máxima após 5 vezes de ciclos de carga-descarga.
4. Não carregue as baterias repetidamente após vários minutos de operação, isso pode reduzir o tempo de trabalho e a eficácia das baterias.
5. Não use baterias danificadas nem desmonte o carregador ou as baterias.
6. As baterias podem explodir em chamas. Nunca queime as baterias.
7. Não carregue as baterias em um ambiente externo ou úmido.
8. Com a diminuição gradativa da quantidade elétrica da bateria, é normal diminuir a capacidade do diâmetro de corte.
9. Não use tesouras de poda elétricas durante o processo de carregamento.

Afiando a lâmina:



Para realizar qualquer manutenção na tesoura, você deve cortar completamente a fonte de alimentação da tesoura

1. Desligue a tesoura com a lâmina aberta e remova a bateria.
2. Ambos os lados da lâmina móvel são afiados com pedra de amolar formando o ângulo de corte com a lâmina.
3. Após afiar a lâmina, limpe-a, conecte e ligue a tesoura, teste se ela se move corretamente e feche a lâmina para trabalhos futuros.

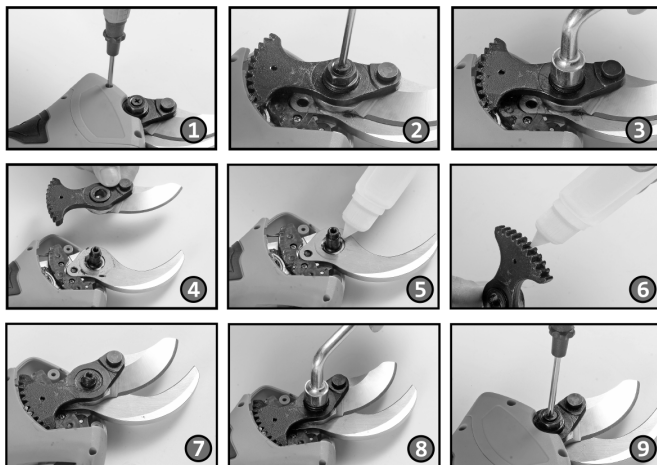


Substituição da lâmina:



Para realizar qualquer manutenção na tesoura, você deve cortar completamente a fonte de alimentação da tesoura

1. Use uma chave de fenda Phillips para soltar os dois parafusos na tampa superior e remova-a conforme mostrado na Figura 1.
2. Use as ferramentas especiais fornecidas para soltar os parafusos da arruela globo, conforme mostrado na Figura 2.
3. Use uma ferramenta especial para soltar a contraporca e remova a arruela de encosto, conforme mostrado na Figura 3.
4. Remova a faca móvel antiga e substitua-a por uma nova, conforme mostrado na Figura 4.
5. Se necessário, lubrifique a lâmina conforme mostrado na Figura 5.
6. Se necessário, limpe as engrenagens (cuidado: não use reagentes químicos) e lubrifique-as, conforme mostrado na Figura 6.
7. Instale a lâmina e a engrenagem na tesoura, conforme mostrado na Figura 7.
8. Instale a arruela de encosto e trave a contraporca, conforme mostrado na Figura 8.
9. Aperte o parafuso de trava e a arruela globo, feche a tampa superior e aperte o parafuso conforme mostrado na Figura 9.

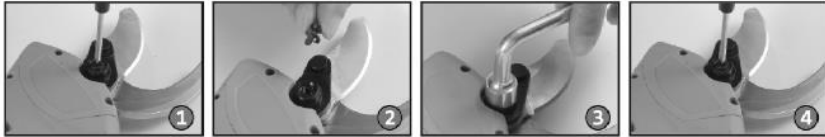


NOTA: A cunha e a lâmina móvel podem ser substituídas independentemente. Ao fazê-lo, não tenha medo de uma abertura de caixilho muito pequena. Após a eletricidade, o tamanho normal da abertura será recuperado automaticamente.

Ajustando a tensão da lâmina:



Para realizar qualquer manutenção na tesoura, você deve cortar completamente a fonte de alimentação da tesoura



NOTA: Verifique o ajuste da lâmina todas as manhãs antes de usar. A lâmina devidamente tensionada não balança de um lado para o outro. Se o aperto da lâmina for normal, a tesoura economizará esforço ao cortar.

Ajuste elástico

1. Afrouxe o parafuso no sentido anti-horário com uma chave de fenda, conforme mostrado na Figura 1, remova o parafuso conforme mostrado em Figura 2.
2. Use uma chave Allen para apertar a contraporca até que ela atinja um estado adequado, não muito apertado conforme mostrado em Figura 3.
3. Aperte o parafuso, conforme mostrado em Figura 4 e verifique o fechamento da lâmina de acordo com o procedimento normal.

NOTA: Quando o caixilho está fechado, o caixilho não deve oscilar lateralmente. O balanço lateral é um estado anormal. A oscilação lateral criará um espaço entre as duas lâminas, fazendo com que os dentes da engrenagem não encaixem corretamente e danificando a estrutura mecânica.

Manutenção da tesoura:

1. Não corte o galho fora da área de corte; não corte outros materiais além de plantas, como metais e pedras, etc. Não use um torno para segurar ferramentas. Substitua uma lâmina de cisalhamento se estiver gasta ou danificada.
2. Mantenha o equipamento limpo, limpe a tesoura de poda, baterias e carregadores com um pano limpo (não use detergentes corrosivos ou solventes), e use uma escova macia ou pano seco para limpar a poeira.
3. Não mergulhe a tesoura de poda, baterias e carregadores em água ou outros líquidos.
4. Use o equipamento corretamente. Pare de usá-los quando houver algum dano nas tesouras de podar, baterias, carregadores, etc.
5. Se o interruptor de alimentação não funcionar normalmente ou a tesoura de poda não puder ser desligada, não a utilize. Será perigoso controlá-los sem um interruptor e deve ser reparado.
6. Certifique-se de que o interruptor está desligado quando substituir acessórios ou guardar a tesoura de poda. Tal medida preventiva reduzirá o risco de acionamento acidental da tesoura de poda.
7. Feche as lâminas da tesoura de poda e mantenha-as fora do alcance das crianças. É perigoso permitir que pessoas inexperientes e usuários não treinados os usem.
8. Ao usar tesoura de poda, respeite as ferramentas e o uso, e considere o ambiente de trabalho e as tarefas. Pode representar um risco se a tesoura de poda se usada para operações irregulares.
9. Depois de usá-lo, remova a sujeira nas lâminas, adicione óleo lubrificante ou óleo de motor na parte de contato, faça a lâmina manter o estado normal de manutenção e encurte e prolongue a vida útil da lâmina para o próximo uso.

Manutenção da bateria:

1. Use a bateria como a única fonte de energia válida para sua tesoura de poda elétrica. Não use a bateria como fonte de alimentação para qualquer outra ferramenta elétrica não especificada.
2. Não carregue a bateria em temperaturas abaixo de 0°C ou acima de 45°C; isso pode danificar a bateria e o carregador.
3. Certifique-se de que a bateria esteja desligada antes de conectar o cabo de alimentação; se estiver aberto, pode criar um problema de conexão com a tesoura.
4. Use apenas o carregador designado pelo fabricante para carregar a bateria; Você pode causar um incêndio ou explosão na bateria se usar carregadores com alimentação inadequada.
5. Quando a bateria não estiver em uso, certifique-se de mantê-la longe de objetos metálicos, como cliques de papel, moedas, chaves, parafusos, etc. que podem encurtar a carga da bateria ou causar descarga não intencional ou risco de incêndio.
6. Não desmonte ou reconstrua a bateria.
7. Não use baterias danificadas ou em curto-circuito.
8. Não coloque a bateria em superfícies quentes ou fontes de calor; não o exponha diretamente ao sol.
9. Não coloque a bateria perto de fogo ou em contato com água.
10. Não carregue a bateria perto do fogo ou sob a luz solar direta.
11. Não coloque pregos ou outros objetos na bateria; não bata ou pise nela com martelos e não jogue a bateria no chão apressadamente.
12. Não use baterias danificadas ou deformadas.
13. Não solde as baterias diretamente.
14. Não carregue as baterias ao contrário; não os use de forma antipolar nem os descarregue em excesso.
15. Não conecte a bateria a soquetes de carregamento ou soquetes de isqueiro de carro.
16. Não use a bateria em equipamentos inadequados ou aprovados.
17. Não conecte várias baterias na rede.
18. Não conecte a bateria com outras baterias de lítio diretamente.
19. Não coloque a bateria em recipientes com alta temperatura ou alta pressão, como microondas, etc.
20. Não use baterias que estão vazando.
21. Não permita que crianças acessem a bateria.
22. Não use ou coloque a bateria diretamente sob a influência do sol (ou em carros sob a luz solar direta); pode causar superaquecimento e causar um incêndio na bateria; ou simplesmente encurtar seu ciclo de vida.
23. Não use a bateria em locais com influência de energia estática (+ 64V).
24. Ao usar a bateria pela primeira vez, não continue a usá-la e devolva-a ao seu centro de vendas se: houver algum tipo de corrosão, odores desagradáveis ou algum outro fenômeno estranho ocorrer.
25. Se houver vazamento do fluido da bateria interna em sua pele ou roupas, lave imediatamente com água em abundância.
26. Se a tesoura for armazenada por muito tempo, carregue totalmente a bateria antes de guardá-la.

5. CONSELHOS GERAIS DE SEGURANÇA



ADVERTÊNCIA!

Por favor, leia atentamente todas as instruções de segurança. Caso contrário, pode causar choque elétrico, incêndio ou outros danos graves. Guarde todas as instruções de segurança para referência futura.

Segurança no local de trabalho:

1. Mantenha todo o local de trabalho limpo e bem iluminado. Áreas escuras ou desordenadas são propensas a acidentes.
2. Não opere a tesoura de poda em atmosferas explosivas, como na presença de líquidos inflamáveis, gases ou poeira. Esses tipos de ferramentas geram faíscas que podem ser uma fonte de ignição de poeira ou fumaça.
3. Mantenha crianças e outras pessoas afastadas enquanto estiver usando a tesoura de poda. Distrações podem levar a uma perda de controle.

Aspectos elétricos:

1. A ficha macho do aparador deve corresponder à tomada. Nunca modifique o plugue de forma alguma. Não use adaptadores de plugue com ferramentas que tenham uma conexão de aterramento. A modificação de plugues e plugues e soquetes incompatíveis aumentam o risco de eletrocussão.
2. Não exponha ferramentas elétricas à chuva ou umidade. O risco de choque elétrico aumenta se a água entrar em uma ferramenta elétrica.
3. Não force o cabo de alimentação. Não use o cabo para arrastar, puxar ou desconectar a ferramenta. Mantenha o cabo longe do calor, óleo, bordas afiadas e peças móveis. O risco de choque elétrico aumenta quando o cabo está danificado ou emaranhado.

Segurança pessoal:

1. Nunca opere a tesoura de poda quando estiver cansado, doente ou irritado. Também quando sob a influência de medicamentos que pode causar sonolência, ou sob a influência de álcool ou substâncias entorpecentes.
2. Use calçado seguro, roupas apertadas e elementos de proteção para os olhos, ouvidos e cabeça.
3. Antes de iniciar a tesoura de poda, remova todas as chaves ou chaves de boca ajustáveis. Chaves deixadas em partes rotativas de tesoura de poda pode causar ferimentos pessoais.
4. As mãos devem ser mantidas afastadas das áreas de corte. Opere em uma postura confortável que permita manter o equilíbrio em todos os momentos e, assim, evitar acidentes.
5. Vista-se adequadamente. Não use roupas largas, acessórios ou cabelos compridos que possam ficar presos nas peças móveis.

Anomalias:

1. O usuário deve soltar o gatilho quando a lâmina ficar presa nos galhos. A folha retornará à posição aberta máxima.
2. Quando os galhos estiverem muito duros, solte o gatilho e a lâmina em movimento retornará automaticamente ao estado aberto.
3. Quando as baterias não puderem ser carregadas normalmente, verifique primeiro se o carregador está incluído no produto. Em segundo lugar, verifique se a tensão de carregamento corresponde à tensão da placa de identificação.
4. Se houver falhas elétricas ou mecânicas, feche o interruptor imediatamente.
5. Se as instruções de uso não forem seguidas, as baterias podem explodir. Não entre em contato com o líquido, se acidentalmente entrar em contato, lave-o com água limpa. Se o líquido entrar em contato com os olhos, consulte um médico imediatamente, além de enxaguar com água limpa. O vazamento de líquido das baterias pode causar estimulação ou queimaduras.

Lista de erros:

Tesoura de poda versão bip			
Num	Descrição da avaria	Tiempos de pitido	Observações
1	N.º de reserva para eventuais erros futuros	Reserva pendente	Reservado para possíveis erros futuros
2	Erro do sensor de corrente	2	O sinal sonoro continua em intervalos e pára depois de repetir 10 vezes
3	Sobrecarga de corrente no hardware (possivelmente danos no semicondutor de óxido metálico)	3	
4	Erro na placa de base do gatilho	4	
5	Corrente de sobrecarga do software	5 Sem emitir um sinal sonoro, activará automaticamente o programa de protecção	
6	Torque do motor bloqueado (o motor não pode rodar)	6 Sem emitir um sinal sonoro, activará automaticamente o programa de protecção	
7	Falha de fase (sobrecarga térmica, fio partido, contacto gasto ou falha mecânica)	7	
8	Subtensão / sobretensão	8	
9	Erro de deteção de tensão	10	
9	Erro de deteção de tensão	10	
Tesoura de poda versão com visor indicador			
Num	Descrição da avaria	Visualização no ecrã	Observações
1	Corrente de sobrecarga do software	E7	O código de erro desaparecerá após a recuperação da avaria
2	Erro de deteção de tensão	E4	O código de erro não desaparece devido a erros irrecuperáveis
3	Erro do sensor de corrente	E3	O código de erro não desaparece devido a erros irrecuperáveis
4	Torque do motor bloqueado (o motor não pode rodar)	E1	O código de erro desaparecerá após a recuperação da avaria
5	Falta de tensão	E5	O código de erro desaparecerá após a recuperação da avaria
6	Sobrecarga de tensão	E6	O código de erro desaparecerá após a recuperação da avaria
7	Corrente de sobrecarga do hardware	E2	O código de erro não desaparece devido a erros irrecuperáveis
8	Batterie faible	E9	O código de erro não desaparece devido a erros irrecuperáveis
9	Falha de fase (sobrecarga térmica, fio partido, contacto gasto ou falha mecânica)	E8	O código de erro não desaparece devido a erros irrecuperáveis
10	Versão básica: Erro na placa de base do gatilho. Versão anti-corte: processo anti-corte ativado	E11	O código de erro desaparecerá após a recuperação da avaria
11	Sobreaquecimento da placa principal	E15/16	O código de erro desaparecerá após a recuperação da avaria

6. DECLARAÇÃO CE

Através da presente, a empresa

ES B-63162994

Declara que as máquinas referidas em seguida, que pomos em circulação, cumprem os requisitos básicos correspondentes ao atual regulamento sobre maquinaria da UE.

Modelo	Referência
PB-3640	8050733

Diretrizes da UE:

2006/42/CE (MAQ)
2014/30/EU (ECM)
2011/65/EU (RoHS)

Regulamentos aplicados:

EN ISO 12100:2010, EN 62841-1:2015+AC:2015, EN 55014-1:2017+A11:2020, EN 55014-2:2015
IEC 62321-3-1:2013, IEC 62321-5:2013, IEC 62321-4:2013, IEC 62321-7-2:2017,
IEC 62321-7-1:2015, IEC 62321-6: 2015, IEC 62321-8:2017

Empresa certificadora:

ENTE-Italy
ISET - Italy

A presente declaração perderá a sua validade em caso de desmontagem ou manipulação da máquina não autorizados por nós.



Eduard Rodriguez
Diretor geral

3 de Janeiro 2024

7. GARANTIA E SERVIÇO

GARANTIA

A máquina é garantida, de acordo com a legislação do país em vigor, exclusivamente para a eventual utilização de materiais defeituosos na sua construção, ou devido a defeitos de fabrico. A garantia será aplicada de acordo com a sua utilização e durante os seguintes períodos:

- Se o usuário for uma pessoa física que atue para fins alheios ao seu comércio, negócio, comércio ou profissão (consumidor): 3 anos a partir da data da compra.
- Se o utilizador for uma pessoa singular ou colectiva que atue para fins relacionados com o seu comércio, negócio, comunidades, comércio ou profissão: 1 ano a partir da data da compra.

O período de garantia das baterias como fonte de alimentação será de 6 meses. Para qualquer reclamação dentro do período de garantia, deve ser fornecido o documento de compra original com a data de compra da máquina e uma foto de sua placa.

A garantia não se aplica nos seguintes casos:

- Desgaste normal (incluindo, sem limitação, desgaste das baterias, se presentes).
- Desgaste normal de consumíveis, como discos, fios, correntes, barras, lâminas, correias, rodas...
- Utilização do produto em desacordo com as instruções descritas no manual.
- Defeitos causados por operação ou manuseio brusco, inadequado, incorreto ou por uso ou danos causados por acidente, mau uso, negligência, fogo, água, raio ou outros desastres naturais.
- O facto de a bateria ou baterias terem sofrido um curto-circuito, se os lacres da caixa ou células da bateria estiverem rompidos ou apresentarem indícios de violação, ou se tiverem sido utilizados para um fim diferente do pretendido.
- Qualquer dano intencional, negligência, alteração ou modificação do produto que tenha sido realizado pelo cliente final ou por um terceiro não autorizado pela OMEGA.
- Uso de peças de reposição, acessórios ou outros itens de reposição (incluindo consumíveis) que não são fornecidos ou recomendados pela OMEGA.
- Qualquer falha na embalagem adequada do produto para transporte ou durante a instalação.
- Causas extremas ou externas além do nosso controle razoável, incluindo, mas não limitado a, avarias, flutuações ou interrupções na energia elétrica, etc.
- Falta ou inadequada, conforme o caso, instalação, cuidados, manutenção do produto.
- Influências ambientais agressivas (como produtos químicos, agentes de limpeza), calcário ou interrupções devido ao gelo, entre outros.
- Circunstâncias ambientais específicas (por exemplo, pressão excessiva ou negativa na linha, tensão excessiva ou baixa tensão na linha).

A garantia não se aplica a acessórios e outros itens consumíveis. A garantia não será válida se o número de série do produto tiver sido removido, apagado, desfigurado ou alterado, ou se estiver ilegível de alguma forma conforme determinado pela Central de Atendimento.

SERVIÇO

Você pode consultar nossa extensa rede de Serviços Técnicos Autorizados visitando nosso site www.yaros.es, onde também encontrará as peças de reposição e consumíveis adequados para a máquina.

Ou se preferir, entre em contato diretamente conosco:

Tel: + 34 902 55 56 77
info@yaros.es

NOTA NO MANUAL

Para continuar melhorando as máquinas, o fabricante reserva-se o direito de fazer alterações na entrega dos produtos especificados neste manual em termos de forma, características e apresentação. Por esta razão, nenhum direito de reclamação sobre as informações e imagens contidas neste manual pode ser considerado.

NOTAS/NOTES

A series of horizontal dashed lines for writing notes.

NOTAS/NOTES

A series of horizontal dashed lines for writing notes.

NOTAS/NOTES

A series of horizontal dashed lines for writing notes.

OMEGA
OMEGA
OMEGA
OMEGA

OMEGA